
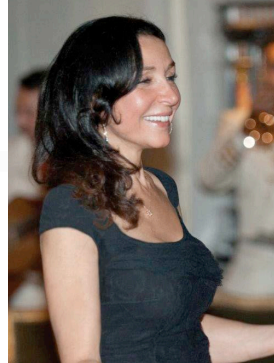


Red de Comunicación

El espacio de las personas de 



Esther Koplowitz,
Medalla de Oro al
Mérito Científico de la
ciudad de Barcelona



Domingo, Pedro,
Tomás, Paco, Patricio,
José, Andrés ...
ejemplos para todos

El Metro de Riad

Una oportunidad
histórica



FCC Environment
participa en un
proyecto piloto
denominado
"Fortaleciendo
Comunidades"

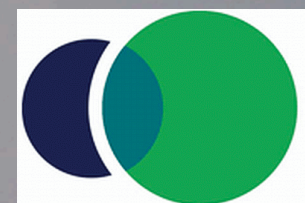


His Highness Prince Khalid Bin Bandar Bin Abdulaziz
Al Saud
Minister of Planning and Economic Development
of Saudi Arabia



FCC
Mr. Juan Dejar
Chairman of the Board

قطار الرياض
Riyadh Metro



FCC renueva su
presencia en el Índice
Europeo de
Sostenibilidad de Dow
Jones (SJSI) por sexto
año consecutivo





Portada

El Metro de Riad,
una oportunidad histórica



Los Negocios

FCC logra el mayor contrato
internacional de la construcción
española

Pág 4

.A.S.A., 25 años de crecimiento

Pág 12

CEMUSA instala un sistema
automático

de préstamo de bicicletas en Málaga

Pág 15



El Grupo

FCC renueva su presencia
por sexto año consecutivo

Pág 20

Esther Koplowitz,

Medalla de Oro al Mérito
Científico de la ciudad de Barcelona

Pág 23

FCC concluye el saneamiento de
activos en el primer semestre del año

Pág 24



Las Personas

Domingo, Pedro, Tomás, Paco,
Patricio, José, Andrés... numerosos
ejemplos de capacidad

Pág 30

Responsables

FCC compensa las emisiones
de su Junta de Accionistas 2013
en un proyecto de la ONU en China

Pág 46

Fortaleciendo Comunidades

Pág 48



Bienestar

2ª Edición de los
Premios de Seguridad
y Salud

Pág 56

Cuidando tu espalda

Pág 60

Dejar de fumar es posible:

Seguro que sí

Pág 62



Conocimiento

FCC Aqualia
orienta su actividad investigadora a la
prestación de servicios inteligentes

Pág 70

La Firma

La cultura corporativa como palanca
para mejorar los resultados

Pág 72



El Lugar

El Parque de Educación Vial
de Alcobendas (Madrid), un lugar
para aprender

Pág 76



Comunidades

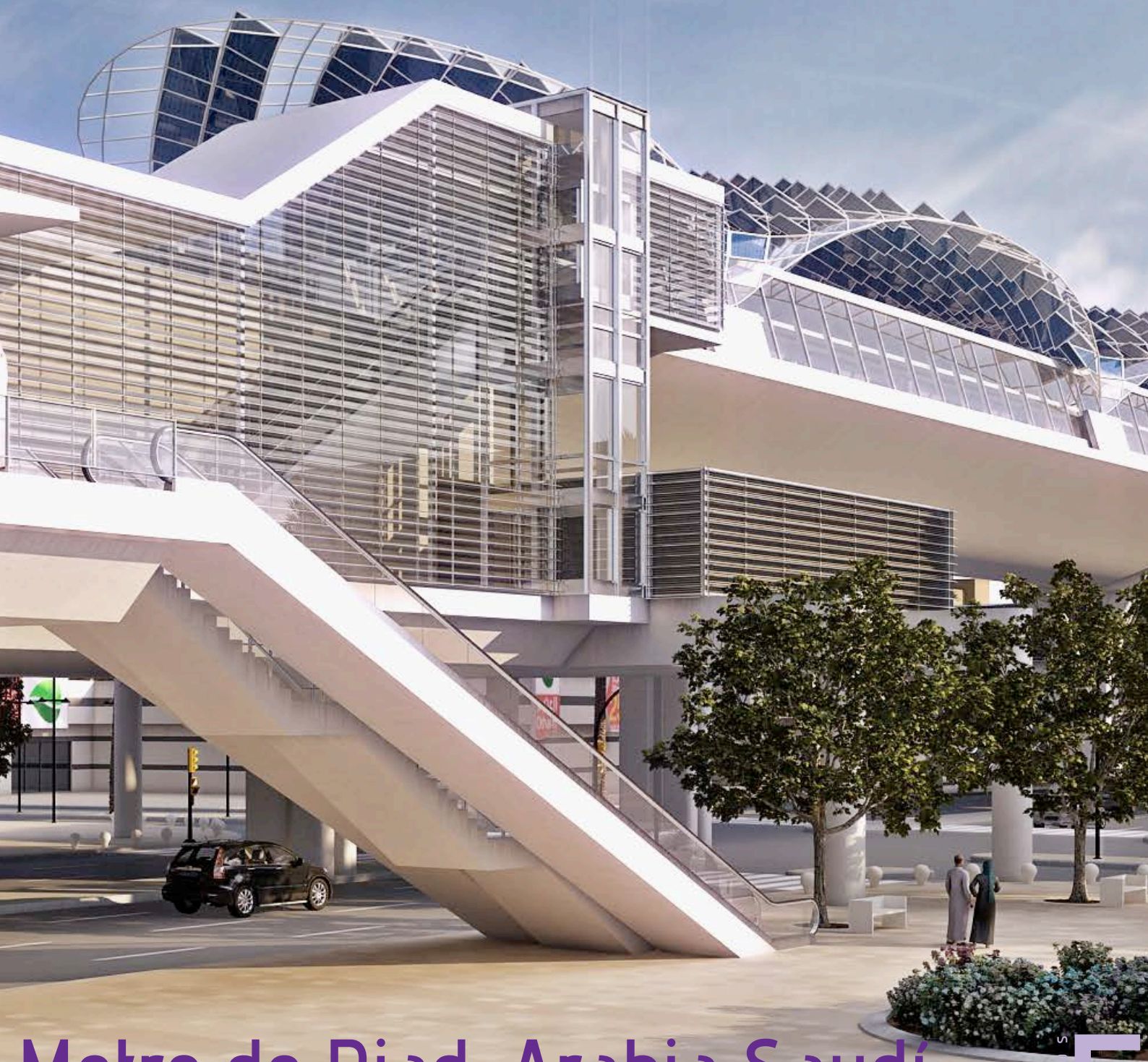
Cartagena, puerto de culturas,
ciudad de tesoros

Pág 86

Los Negocios



FCC logra el mayor contrato internacional de la construcción española



Metro de Riad, Arabia Saudí

“

El presupuesto global para la construcción del metro de Riad supera los 16.300 millones de euros

”

FCC ha logrado un nuevo hito en la historia de la construcción internacional. El Grupo de Servicios Ciudadanos figura entre los adjudicatarios de uno de los lotes para la construcción del metro de Riad (Arabia Saudí), con un presupuesto global estimado por encima de los 16.300 millones de euros, dos veces y media el tren Medina-La Meca. Se trata del mayor contrato internacional de la historia de la construcción en el que ha participado como adjudicataria una empresa española. En concreto, el Grupo de Servicios Ciudadanos lidera un consorcio para la construcción de las líneas 4, 5 y 6 del metro de la capital saudí por un valor de 6.070 millones de euros.

El consorcio liderado por FCC está integrado también por los coreanos de Samsung y los franceses de Alstom, entre sus principales integrantes. El grupo adjudicatario lo completan los holandeses de Strukton, Freyssinet Saudi Arabia, los españoles de Tyspa y los franceses de Setec. El plazo de ejecución de las obras será de 5 años y su construcción dará empleo a más de 15.000 personas.

La Autoridad para el Desarrollo de Riad (ADA, por sus siglas en inglés) ha adjudicado al consorcio liderado por FCC un paquete de los tres que constaba el concurso para la construcción del metro de la capital



del país árabe, el más grande del mundo en proyecto con 176 kilómetros de longitud. Este tercer lote consiste en el diseño y la construcción de las líneas 4 (naranja), 5 (amarilla) y 6 (púrpura), que constarán de 25 estaciones para las que serán necesarios un total de 64,6 kilómetros de vías de metro, 29,8 kilómetros de viaductos, 26,6 kilómetros de vías subterráneas y 8,2 kilómetros de vías de superficie.

Esta adjudicación acredita, según Juan Béjar, vicepresidente y consejero delegado de FCC, “la reputación internacional de las empresas españolas de infraestructuras y específicamente de FCC, cuyas referencias han sido determinantes para el éxito en la licitación”. Y añade: “El metro de Riad es un proyecto que encaja en la nueva estra-

tegia internacional de FCC en su área de construcción, centrada en infraestructuras y países en los que mejor podemos poner en valor las capacidades de nuestra empresa”.

Este proyecto de las autoridades saudíes figura entre las licitaciones de obra civil de mayor cuantía del mundo en la actualidad. El proceso se inició en julio del año pasa-



do, cuando 37 consorcios integrados por líderes mundiales del sector de la construcción, suministradores de material rodante y sistemas ferroviarios se interesaron por el concurso. Entre estos consorcios candidatos sólo se precalificaron cuatro: el liderado por los alemanes de Siemens y Vinci, el encabezado por Bombardier y OHL, el de los italianos de Ansaldo y los austriacos de Strabag y el de FCC.

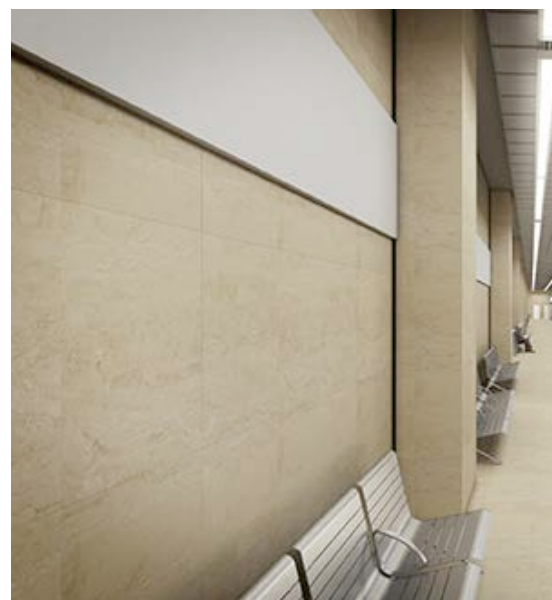
“ El Grupo de Servicios Ciudadanos lidera un consorcio para construir las líneas 4, 5 y 6 del metro de la capital saudí por valor de unos 6.070 millones de euros ”



“

Junto a FCC, participan en el consorcio los coreanos de Samsung, los franceses de Alstom, los holandeses de Strukton, Freyssinet Saudi Arabia y las ingenierías española Tynsa y francesa Setec

”





El consorcio liderado por FCC empleará para la construcción de las tres líneas adjudicadas tres tuneladoras (del tipo TBM), de casi 10 metros de diámetro. Los trenes que funcionarán en estas líneas tienen dos coches, operarán sin conductor y serán suministrados por Alstom. En cuanto a las estaciones serán de cuatro tipos: elevadas, de superficie, subterráneas e intercambiadores para la conexión entre diferentes líneas.

El proyecto de metro más grande del mundo

Las seis líneas que componen el proyecto global del metro de la capital saudí tendrán una longitud superior a los 176 kilómetros, lo que le convierte en el mayor suburbano del mundo en proyecto actualmente. Para su construcción se requerirán 600.000 toneladas de acero (equivalentes a 80 veces al empleado para construir la Torre Eiffel), 4,3 millones de metros cúbicos de hormigón (11 veces el utilizado en Burj Khalifa, el rascacielos más alto del mundo), y más de 30.000 trabajadores, de los que más de la mitad corresponde al lote del consorcio liderado por FCC.

El nuevo servicio público de transporte es una oportunidad para transformar la ciudad de Riad. La nueva infraestructura de transporte reducirá la congestión del tráfico, re-



[Ver vídeo](#)



“ El metro de Riad, con 176 kilómetros, será el más largo del mundo en construcción ”

forzará e impulsará la economía del reino de Arabia y mejorará la calidad de vida de los ciudadanos sauditas.

La ciudad de Riad actualmente tiene 5,7 millones de habitantes con una proyección de 8,3 millones para 2.030. El metro es una solución a los problemas de tráfico diarios, con 7,4 millones de desplazamientos, de los cuales sólo el 2% se realiza actualmente en transporte público.

FCC en Oriente Medio

Con este contrato, el Grupo de Servicios Ciudadanos refuerza su presencia en Arabia, donde ya trabaja desde hace más de dos años a través de FCC Aqualia para optimizar la red de abastecimiento de agua de Riad, de una extensión superior a los 6.000 kilómetros. Estas operaciones de mejora dan empleo a 160 personas y permitirán ofrecer un mejor servicio a más de tres millones de habitantes.

Este contrato fue el primero de gestión de agua concedido a una empresa española en Oriente Medio. En este mercado, pocos meses después, FCC Aqualia se adjudicó un nuevo contrato, en este caso de operación y mantenimiento del sistema de saneamiento y depuración en el emirato de Abu Dhabi.

FCC dispone de oficinas también en Qatar y Kuwait. Actualmente construye en Qatar dos pasarelas para peatones y la fase II de los trabajos de urbanización de Barzán en Al Wajba, a 15 Kilómetros de la capital catari. Ha realizado obras singulares en la zona como el Cricket Stadium de Dubai.

Amplia experiencia internacional en construcción de metros

La construcción de las líneas 4, 5 y 6 del metro de Riad se une a la amplia experiencia del Grupo FCC en este tipo de líneas de ferrocarril metropolitano en todo el mundo. En el exterior, el Grupo ha participado en la construcción del Metro de Lisboa (tramo Alameda-Expo) y en la prolongación de la línea 2 del Metro de Atenas, que incluyen



“ El plazo de ejecución de las obras es de 5 años y emplearán a más de 15.000 personas ”

metro de Bucarest (Rumanía) por un importe de 267 millones de euros, el metro de Málaga y la línea 9 del metro de Barcelona.

En España ha desarrollado la construcción de la prolongación de la línea 10 del Metro, los tramos I y III de Metrosur, la línea 8 metro Barajas-T4, y la línea 3, Legazpi-Villaverde en Madrid. En Barcelona ha sido la encargada de diversos tramos de obras de las líneas 2, 5 y 9.

las estaciones de Peristeri y Anthoupoli, de nueva construcción, y el metro de Delhi, en la India.

Actualmente construye la línea 1 de metro de Panamá, con un presupuesto que supera los 1.000 millones de euros, el metro de Toronto-York Spadina (Tysse) en Canadá, que incluye la construcción de los túneles Norte y de la estación Highway 407, por un importe total de 304 millones de euros y la construcción del tramo 1 de la línea 5 del



[Link a pdf](#)

FCC

abre al tráfico el corredor central de la ciudad de Panamá con la presencia del presidente Martinelli

Esther Alcocer Koplowitz, presidenta de FCC, destacó la importancia de Panamá como primer mercado internacional de construcción para el Grupo.

El Ministerio de Obras Públicas tiene previsto invertir 306 millones de euros en Vía Brasil I y II para la mejora del tráfico en la capital.

Las obras de reordenamiento vial de la capital panameña beneficiarán a más de un millón de habitantes.



FCC ha abierto al tráfico un tramo del corredor Vía Brasil, la avenida principal de la ciudad de Panamá. La inauguración del tramo corrió a cargo del presidente de la República, Ricardo Martinelli, y de la presidenta de FCC, Esther Alcocer Koplowitz. En el acto estuvieron también presentes el ministro de Obras Públicas, Jaime Ford, y el máximo responsable de FCC Construcción, Fernando Moreno, entre otros.

El tramo, inaugurado el pasado 3 de octubre, se completará con el Corredor Vía Brasil II. En el primer tramo de este proyecto, en el que se han invertido 167 millones de euros, se han suprimido los semáforos y se ha construido un paso superior elevado, un túnel y una rotonda en superficie.

Tras finalizar este tramo, FCC Construcción trabaja actualmente en las obras del tramo 2 del Corredor Vía Brasil, con un presupuesto de 139 millones de euros, que afecta a las intersecciones de tres de los principales tramos de circulación de la ciudad (además de Vía Brasil, Calle 50 y la Vía



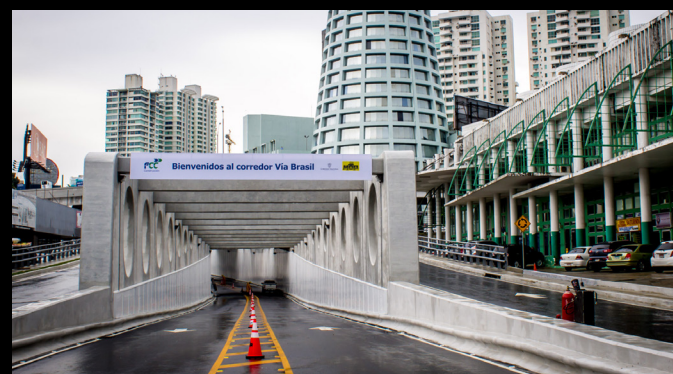
Israel). Ambos proyectos forman parte del plan de reordenamiento vial que ejecuta el Ministerio de Obras Públicas en Panamá.

La construcción de los dos tramos del Corredor Vía Brasil tiene el objetivo de mejorar la conexión entre los Corredores Norte y Sur, donde se registra un tráfico muy intenso en las horas punta. La nueva solución persigue que los atascos disminuyan con el consiguiente ahorro de tiempo y disminución de la contaminación. Además, se mejorarán los accesos hacia el centro de la ciudad, el tránsito peatonal, la seguridad vial y la integración paisajística.

Las previsiones estiman que más de un millón de panameños se verán favorecidos por las obras de este Plan de Reordenamiento Vial. Actualmente por Vía Brasil circulan a diario más de 140.000 vehículos. En los trabajos para la construcción de este primer tramo de Vía Brasil han participado más de 700 trabajadores, de los cuales el 90% han sido panameños.

En su discurso de inauguración de Vía Brasil I, la presidenta de FCC, Esther Alcocer Koplowitz, destacó la importancia de Panamá para el Grupo de Servicios Ciudadanos. El país centroamericano se ha convertido en el primer mercado internacional para la actividad de construcción de FCC. En concreto, el Grupo prevé facturar a finales de este año más de 700 millones de euros (unos 850 millones de dólares).

Además de los dos tramos de Vía Brasil, FCC lleva a cabo en la actualidad las obras para la construcción de la línea 1 del Metro de Panamá, que será el primer suburbano de Centroamérica, una parte de la ampliación del Canal, la Ciudad Hospitalaria y el Tribunal Electoral (uno de los órganos judiciales más importantes del país).



Durante su intervención, Esther Alcocer destacó la importancia que la accionista de referencia de FCC, Esther Koplowitz, ha otorgado siempre a Panamá como destino de la actividad del Grupo de Servicios Ciudadanos. "Somos muy conscientes de la condición de este país como punto de encuentro de todas las economías latinoamericanas", dijo Esther Alcocer ante el presidente Ricardo Martinelli para finalizar su discurso.

“Panamá,
primer mercado
internacional”

.A.S.A.

25 años de crecimiento

En noviembre de 2013, .A.S.A. celebra su 25º aniversario y su presencia en el mercado de Europa central y oriental.

“Comenzamos nuestras actividades en Austria en 1988”, explica Björn Mittendorfer, director financiero de la compañía. “Hemos aprovechado las oportunidades de crecimiento y el potencial del mercado de Europa central y oriental y a lo largo de los años nos hemos expandido hasta los ocho países en los que trabajamos actualmente: Austria, República Checa, Eslovaquia, Hungría, Polonia, Rumanía, Bulgaria y Ser-

bia”, añade. Desde 2006, la compañía está integrada en el grupo español FCC.

“Los resultados de .A.S.A. muestran una tendencia de crecimiento constante”, apunta Mittendorfer. En 2012 se obtuvieron los mejores resultados en la historia de la compañía. El resultado neto que .A.S.A. consiguió el año pasado superó los excelentes resultados de 2011 en un 3,5%. “Nuestra estabilidad financiera es notable, ya que nuestra ratio deuda neta-EBITDA se mantiene de forma constante en 1,7. Esta estabilidad financiera hace que siempre podamos pagar a nuestros proveedores a tiempo”, agrega.

Esta fiabilidad da una ventaja competitiva a .A.S.A. que quedó de manifiesto a comien-



Björn Mittendorfer

“Será el aniversario de nuestro crecimiento y estabilidad”

zos de este año en un estudio sobre el mercado de la gestión de residuos de Austria.

“La fiabilidad y la estabilidad financiera son características y valores por los que nos preocupamos sistemáticamente y queremos seguir siendo fieles a ellos. Los problemas de la constructora Alpine, aunque pertenece al mismo grupo que .A.S.A., no afectarán a la posición ni a la imagen de nuestra compañía”, concluye Mittendorfer.



.A.S.A. tiene “eSTYlo”

.A.S.A. ha estado presente en la 42ª edición anual de la Feria Internacional de Moda STYL de Brno, celebrada del 18 al 20 de agosto en el Centro de Exposiciones de la ciudad.

Ha sido partícipe en el punto de encuentro denominado “PUNTO ECO: demos a los productos textiles una segunda oportunidad”.

.A.S.A. presentó información sobre el reciclaje de textiles, un servicio que .A.S.A. comenzó a ofrecer el año pasado en la República Checa, sector donde el grupo .A.S.A. tiene mucha experiencia adquirida en Austria y Eslovaquia. Junto con el organizador de la feria, Trade Fairs Brno, mostró a los visitantes que la ropa, incluso la de última moda, se convierte en un residuo ordinario

al cabo del tiempo, y podemos recogerla y darle un nuevo uso.

Los propios visitantes de la feria pudieron dar a los productos textiles una segunda oportunidad, pues este encuentro también incluyó un contenedor para la recogida de tejidos viejos.



FCC Environment aumenta la tasa de reciclaje en la región de East Midlands (Reino Unido)

La planta de reciclaje de materiales en Alfreton, en Derbyshire, inaugurada recientemente con un coste de 3,2 millones de libras, contribuye a aumentar la tasa de reciclaje en la región.

“Con la puesta en marcha de la planta de Alfreton cerramos el círculo de nuestra infraestructura de residuos en East Midlands. Ahora podemos ofrecer a nuestros clientes un servicio que incorpora la recogida de residuos, el reciclaje y la producción de energía a partir del material residual”, señala Richard Jeffery, director nacional de ventas de FCC Environment.

“Esta inversión en instalaciones de reciclaje y gestión de residuos subraya nuestro compromiso para ayudar a las empresas a reciclar más, reducir la cantidad de residuos que destinan a vertederos y ahorrar dinero”, añade.

La instalación, ubicada en el Polígono Industrial de Somercotes, ha sido transfor-



mada de una estación de transferencia a una moderna planta de reciclaje de residuos capaz de procesar hasta 80.000 toneladas de residuos comerciales e industriales cada año.

La planta juega un papel vital al maximizar la valorización de los residuos y minimizar la cantidad que acaba en el vertedero. El 47% de los materiales que se reciben se separa en metal, papel, cartón y plástico para ser reutilizado; el resto, la fracción que no se puede reciclar, se utiliza para producir combustible derivado de residuos.

El combustible se quema en una central eléctrica adecuada, como la central de Eastcroft, en Nottingham, gestionada por FCC Environment, para generar electricidad, lo que reduce la cantidad de residuos destinada al vertedero.

Reconocimiento

El Ayuntamiento de Trowbridge ha reconocido la aportación notable de FCC Environment a la comunidad local. Trowbridge es la capital del condado de Wiltshire, Inglaterra.

El alcalde de Trowbridge, David Halik, presentó un certificado de reconocimiento, que fue aceptado en nombre de FCC Environment por Mark Rowe, director del contrato de West Wiltshire, en la reunión anual del consistorio.



FCC Logística renueva su colaboración en Portugal con la farmacéutica Sanofi

Esta compañía, uno de los líderes mundiales en su sector, es uno de los clientes más antiguos del operador logístico en el país luso, ya que comenzó la relación en 1999. Una colaboración afianzada, basada en la transparencia y el apoyo mutuo que se ha visto reforzada por una renovación de al menos otros tres años.

Sanofi es actualmente para FCC Logística en Portugal uno de sus tres principales clientes del sector farmacéutico, lo que convierte al operador en líder en este sector.

Operativamente, los servicios logísticos que se realizan a Sanofi son muy variados debido tanto a la diversidad de productos y marcas (Sanofi, Genzyme, Zentiva) como a los diferentes modelos de distribución necesarios, desde el tradicional vía mayorista, hasta la entrega directa en las oficinas de farmacia y, más recientemente, al propio paciente con entregas a domicilio.

FCC Logística complementa sus actividades para Sanofi con servicios de almacenaje, preparación y entrega de materiales promocionales y de marketing, utilizados por los delegados de visitas médicas.



CEMUSA

de pré





Comprometida con el medio ambiente

Como empresa comprometida con el medio ambiente CEMUSA es pionera en aportar soluciones eco-eficientes a las ciudades y así en el año 2007 lanzó su primer sistema automático de préstamo de bicicletas con la intención de ayudar a las ciudades a reducir la contaminación atmosférica y acústica en los centros urbanos y a fomentar la movilidad sostenible integrando este medio de transporte limpio en la oferta global de transporte público.

La puesta en funcionamiento de este sistema es el cuarto proyecto de CEMUSA en los servicios de préstamo automático de bicicletas, después de los de Pamplona, Roma y San Sebastián.

En la ciudad de Málaga CEMUSA lleva presente desde el año 1989 con el contrato para el suministro, instalación, mantenimiento y explotación publicitaria de las marquesinas de autobús y otros soportes publicitarios. Paralelamente a este contrato, en el año 2000 CEMUSA firmó un acuerdo con la Asociación Profesional de Vendedores de Prensa y Varios de Málaga (AKIMA) y con cada uno de los quiosqueros, para la explotación publicitaria de los quioscos de prensa de la ciudad.

Estos contratos consiguen cambiar la imagen de la ciudad con diseños contemporáneos que aportan una imagen de ciudad comprometida con el medio ambiente y la movilidad sostenible.

instala un sistema automático de préstamo de bicicletas en Málaga

CEMUSA pone en funcionamiento su sistema automático de préstamo de bicicletas como complemento a la oferta de transporte público en la ciudad de Málaga.

El Ayuntamiento de Málaga lleva a cabo el proyecto de mejorar el transporte público de la ciudad con la inminente puesta en marcha de un sistema automático de préstamo de bicicletas que completará la oferta actual existente en la ciudad.

Este proyecto se encuadra dentro del contrato de mobiliario urbano que CEMUSA tiene con el Ayuntamiento de Málaga desde el año 2006, y constará de un total de 400 bicicletas y 600 puntos de anclaje distribuidos en 20 estaciones que se instalarán a lo largo de 2013 y 2014.

El objetivo principal de este sistema es servir de complemento a la movilidad urbana de la ciudad, de forma que el usuario pueda retirar la bicicleta en algún punto cercano a la parada y desplazarse hasta su destino fi-

nal, donde podrá devolver la bicicleta en otra estación.

Para dotar de mayor seguridad al usuario del sistema, las estaciones de recogida y devolución están situadas cerca de la red de carriles bici de la ciudad para que el usuario los utilice principalmente en sus desplazamientos.

El servicio funcionará todos los días del año desde las 07:00h hasta las 23:00h en modo recogida o devolución de bicicletas. A partir de las 23:00h permanecerá activo únicamente el modo devolución.

La inscripción en el sistema se puede realizar presencialmente en los puntos designados por la EMT y la propia tarjeta bus de la EMT proporcionará acceso al sistema. Aquellos usuarios que ya posean la tarjeta de la EMT también pueden darse de alta a través de la página web de la EMT. El alta en el sistema será gratuito durante el primer

año de funcionamiento y solo se abonará el coste del seguro de responsabilidad civil, cuyo importe anual es de 5 euros.

El objetivo del sistema es conseguir la máxima rotación posible de las bicicletas para que un mayor número de ciudadanos pueda beneficiarse del mismo. La primera media hora será gratuita y al tiempo adicional se aplicará la tarifa aprobada por la EMT.

El proyecto Asphaltgen, liderado por Servià Cantó, obtiene el distintivo europeo Eureka

El proyecto Asphaltgen, liderado por Servià Cantó, ha obtenido el distintivo Europeo EUREKA. Asphaltgen es una propuesta de I+D+i binacional con participación de empresas españolas (la constructora de carreteras Servià Cantó S.A., Aplicaciones de la Catálisis S.L. y la Universidad Rovira i Virgili de Tarragona.) y de Turquía (Tüpras e İstanbul University).

Se centra en la investigación sobre nuevos pavimentos con propiedades autoregene-

rativas, con el fin de obtener aglomerados asfálticos capaces de corregir de forma autónoma las posibles fisuras u otras patologías que se produzcan en su interior como consecuencia de la acción del tráfico o del mismo deterioro de la mezcla bituminosa. La posibilidad de reparar las fisuras que se generan en el aglomerado asfáltico permitirá reducir los costes de mantenimiento de las carreteras y mejorar también la seguridad de los usuarios.

La concesión del distintivo EUREKA otorga rango europeo al proyecto Asphaltgen y permite su financiación bilateral por el Centro para el Desarrollo Tecnológico Industrial (CDTI) en España y por el Consejo de Investigación Científica y Tecnológica de Turquía TÜBITAK (Türkiye Bilimsel ve Teknolojik Araştırma Kurumu).



SYMDEX'13, el mayor encuentro nacional dedicado al mantenimiento y ciclo de vida en el sector de defensa y seguridad

FCC Industrial demuestra que el sostenimiento en infraestructuras genera ahorros

FCC Industrial ha participado en las conferencias sobre mantenimiento SYMDEX'13, el mayor encuentro nacional dedicado al mantenimiento y ciclo de vida en el sector de defensa y seguridad, celebrado en Madrid los días 2 y 3 del pasado mes de julio, y ha demostrado que también es necesario hacer política de sostenimiento en las infraestructuras porque genera eficiencia y ahorros.

Javier Pablo Ainchil Lavin, director técnico de FCC Área de Infraestructuras, se ha referido a la construcción sostenible de infraestructuras, en la que ha señalado cuatro aspectos claves a tener en cuenta: la durabilidad, la eficiencia, la posibilidad de renovación y la resiliencia; es decir, la resistencia a situaciones excepcionales, como puede ser un incendio.

Ainchil también ha destacado cómo se puede hacer una instalación sostenible, de los procesos, en los que ha incluido la utilización de materiales avanzados, el diseño y la innovación, los métodos constructivos o industrialización, y las medidas de respeto al medio ambiente.





Liderado por FCC Aqualia

Santiago de Compostela acoge el 13º Congreso Mundial sobre Tratamiento Anaerobio

Cerca de 1.000 profesionales de 50 países acudieron al encuentro considerado como la cita internacional más importante en la producción de biogás.

“ El equipo de investigación de la compañía mostró su potencial en la investigación de biocombustibles a partir de aguas residuales ”

El pasado 26 de junio tuvo lugar en Santiago de Compostela la inauguración del 13º Congreso Mundial sobre Tratamiento Anaerobio impulsado por la Universidad de Santiago de Compostela (USC). El congreso contó con la asistencia de cerca de 1.000 profesionales, está apoyado por la International Water Association (IWA) y representa la cita internacional más importante en la producción de biogás.

FCC Aqualia cuenta con una destacada presencia en esta cita, no sólo como principal patrocinador del congreso, sino por la nutrida participación de su equipo investigador en el programa científico.

La sesión de apertura, “About Beauty and Consolation”, estuvo presidida por Frank Rogalla, director de Innovación y Tecnología de FCC Aqualia. Las tres jornadas posteriores contaron con presentaciones de investigadores de la compañía en seis sesiones diferentes. Entre ellas destaca la dedicada al proceso anammox (anaerobic ammonia oxidation). En esta sesión, FCC Aqualia muestra los resultados obtenidos en los proyectos pilotos de las depuradoras de Vigo y de Guillarei (Pontevedra), que permitirán construir unidades a gran escala.

La estrategia de I+D+i de FCC Aqualia desarrolla de manera prioritaria los procesos que permitan la reutilización del agua y de la energía. En este sentido, son varios los proyectos de la empresa que incluyen el tratamiento anaerobio como parte de su actividad.

En el marco del congreso, FCC Aqualia contó con un stand que sirvió para ampliar la información acerca de los proyectos de I+D+i que las diferentes zonas, coordinadas por el departamento de Innovación y Tecnología, desarrollan en las plantas de FCC Aqualia. Los congresistas pudieron comprobar in situ la aplicación práctica de las investigaciones, a través de las visitas organizadas a las estaciones depuradoras de aguas residuales de Guillarei y de la conservera Friscos en Catoira.



Índice europeo de sostenibilidad de Dow Jones (DJSI)

FCC renueva su presencia por sexto año consecutivo

“ La apuesta por las políticas medioambientales y la gestión de la relación con clientes, claves de la inclusión del Grupo de Servicios Ciudadanos en la edición europea de los índices bursátiles de Sostenibilidad de la firma estadounidense

”

FCC ha renovado por sexto año consecutivo su presencia en el índice europeo de Sostenibilidad de Dow Jones (DJSI, por sus siglas en inglés). La presencia del Grupo de Servicios Ciudadanos en este índice de referencia para los inversores resulta especialmente relevante, al tratarse de un ejercicio marcado por las dificultades como consecuencia de la fuerte crisis económica.

La firma estadounidense de índices bursátiles y empresariales ha valorado especialmente la apuesta de FCC por el informe y las políticas medioambientales y la gestión en la relación con sus clientes. Es en estos apartados, junto al de políticas de ciudadanía corporativa y voluntariado, donde la calificación de Dow Jones ha otorgado los mayores avances en su puntuación.

El desarrollo del capital humano y la eficiencia en la gestión y conservación de recursos son los dos apartados donde el Grupo de Servicios Ciudadanos ha obtenido la máxima calificación (100 puntos) por parte de los expertos de la firma de índices bursátiles y empresariales estadounidenses, seguida de la gestión de riesgos y crisis (93 puntos) y el ya mencionado capítulo de políticas medioambientales (con 92 puntos).



**Dow Jones
Sustainability Indexes**

Los expertos de Dow Jones han valorado en las políticas de eficiencia y conservación de recursos, donde el Grupo de Servicios Ciudadanos ha obtenido también la máxima calificación, ha resultado crucial su liderazgo en los más relevantes grupos de trabajo internacionales sobre construcción sostenible. En este apartado han resaltado también las iniciativas relacionadas para la

reducción del impacto ambiental y el empleo de materiales ecológicos en la construcción de su nueva sede de Las Tablas (Madrid).

Salud y seguridad laboral

Las políticas de salud y seguridad laboral han supuesto además una importante aportación para la inclusión de FCC en el índice europeo de Dow Jones de Sostenibilidad, así como los aspectos relativos a la ética y a la integridad recogidos en el epígrafe de código de conducta y respuestas ante posibles caso de corrupción y soborno.

Finalmente, los expertos del índice internacional han evaluado muy positivamente los proyectos desarrollados por las filiales del Grupo en sus respectivas áreas geográficas dentro de los aspectos medioambientales y de acción social. Entre las iniciativas más destacadas está el proyecto All Gas para la obtención de biodiesel a partir de microalgas desarrollado por FCC Aqualia y el Ekostone, una instalación para la recuperación de escorias de acero desarrollada por FCC Ámbito. En el apartado de acción social han sido relevantes los acuerdos firmados por la filial de gestión de agua y FCC Construcción con universidades y escuelas de negocios para la puesta en marcha de diferentes cursos y másters de especialización en ambas materias.

Los índices Dow Jones de Sostenibilidad se elaboran a partir de una evaluación anual de las compañías y, posteriormente, junto con las variantes regionales de América del Norte, Europa, Asia-Pacífico y Corea, sirve para elaborar productos financieros que prestan atención a la creación de valor a largo plazo.



Esther Koplowitz,

Medalla de Oro al Mérito Científico de la ciudad de Barcelona

El Ayuntamiento de Barcelona ha otorgado a Esther Koplowitz la Medalla de Oro al Mérito Científico, máximo reconocimiento de la capital de Cataluña, por su extraordinaria labor filantrópica con el objetivo de fomentar las ciencias, en especial en el campo de la investigación biomédica.

De acuerdo con la resolución por el pleno del Ayuntamiento de Barcelona, la ciudad reconoce a Esther Koplowitz por su actividad filantrópica al frente de la Fundación que lleva su nombre, dedicada principalmente a obras sociales a favor de las personas más necesitadas.

En la capital catalana, su fundación construyó, equipó y donó al ayuntamiento la residencia "La Nostra Casa" de Fort-Pienc, para acoger a personas mayores sin recursos, y el Centro de Investigación Biomédica Esther Koplowitz en el Hospital Clínico de Barcelona.

Este centro acoge a más de 350 científicos, el 60% de los investigadores del campus del Clínico, que desarrollan su actividad investigadora en torno a enfermedades auto-inmunológicas y neurodegenerativas, digestivas, nutritivas, infecciosas, entre otras, y que se está convirtiendo en un referente de su sector en Europa.

La labor filantrópica de Esther Koplowitz se extiende a la construcción y equipamiento de dos residencias para mayores, la citada de Barcelona y la de Collado Villalba (Madrid), y una tercera para discapacitados físicos y psíquicos en Valencia.

También donó al hospital clínico San Carlos de Madrid el robot Da Vinci, que forma parte del programa de cirugía robótica, y coopera económicamente con otras entidades, asociaciones, fundaciones y ONG's para el desarrollo de sus acciones humanitarias y asistenciales.

La Medalla de Barcelona se suma a numerosos reconocimientos y distinciones por su labor social y empresarial.





Sanearamiento de activos

FCC

concluye el

en el primer
semestre del año

FCC cerró el primer semestre del año con un resultado negativo de 607 millones de euros, cifra que recoge básicamente los saneamientos realizados en las filiales Alpine y FCC Energía. Con estos ajustes el Grupo de Servicios Ciudadanos concluye prácticamente el saneamiento de activos iniciado con los resultados del pasado ejercicio y se concentra en la ejecución anticipada del plan estratégico.

La cuenta de resultados del primer semestre de 2013 registra dos circunstancias excepcionales: la insolvencia y posterior proceso de liquidación de Alpine, filial de FCC Construcción para Europa central y del Este, y el ajuste de valor realizado en FCC Energía como consecuencia de los cambios regulatorios efectuados por el Gobierno de España. Estos ajustes arrojan un saldo negativo total de 570 millones de euros, de los que 372 corresponden a Alpine y 147,9 a Energía.

Las pérdidas registradas en la cuenta de resultados del primer semestre de 2013 no alteran las previsiones contempladas en el presupuesto ni en el plan estratégico, cuyos ejes básicos son la reducción del endeudamiento, una generación de caja

“ El impacto de la liquidación de Alpine y la depreciación de los activos del área de Energía provocan un resultado negativo de 607 millones de euros ”

“ El Grupo mantiene objetivos y acelera el cumplimiento de su plan estratégico ”

recurrente de 800 millones de euros y un Ebitda de 1.200 millones en un horizonte de dos años.

El Grupo registró en la primera mitad del año unos ingresos de 3.133 millones de euros, un 13,7% menos que el mismo período del año anterior. En la cifra de negocio se aprecia el efecto de las desinversiones realizadas en el período, entre ellas la actividad de handling. Por áreas geográficas se constata la contracción del mercado en España y el crecimiento de Centroamérica, Estados Unidos y Oriente Medio y norte de África. Para que la comparación sea homogénea se ha eliminado la aportación de Alpine en el primer semestre de 2012, cuyos activos y pasivos han sido dados de baja tras la declaración de insolvencia y el inicio del proceso de liquidación de la constructora y del holding por parte del administrador judicial en el pasado mes de junio.

El resultado bruto de explotación (Ebitda) se cifró en 293 millones de euros, un 34,7% menos. Esta cifra se sitúa ligeramente por encima de la planificación interna, que contempla un menor beneficio en la primera parte del año como consecuencia del impacto de la estacionalidad en algunas actividades, como la construcción y el cemento. Servicios Medioambientales y Agua aportaron más del 90% del beneficio bruto en la primera mitad del año.

En el primer semestre se dotaron 210 millones para la amortización del inmovilizado, un 6,3% menos que en el mismo período de 2012. La partida de 46 millones de otros

resultados de explotación proviene del área de Cemento y recoge las plusvalías de 104 millones generadas por la operación de intercambio de activos con CRH y la venta de una terminal portuaria en el Reino Unido, por un lado, y la provisión de 60,8 millones para saneamientos y gastos de reestructuración de la plantilla, por otro. En consecuencia, el resultado neto de explotación (Ebit) alcanzó los 129,3 millones de euros.

El resultado antes de impuestos de las actividades continuadas refleja un saldo negativo de 92 millones tras la aplicación de unos gastos financieros netos de 210 millones, cuyo crecimiento se debe en su práctica totalidad a la refinanciación integral rea-

“ El endeudamiento financiero se reduce un 6,1% y la cartera de contratos crece un 6,6% ”

PRINCIPALES MAGNITUDES

<i>millones €</i>	2013	2012	Var%
Importe neto de la cifra de negocios	3.133	3.633	-13,7%
Beneficio bruto de explotación (EBITDA)	293	449	-34,7%
Beneficio atribuido a la sociedad dominante	-607	53,4	N/A
Deuda financiera	6.654	7.087	-6,1%
Cartera	32.935	30.896	6,6%

El grupo invirtió 361 millones de euros, de los que 148 correspondieron a las aportaciones realizadas a Alpine antes de su declaración de insolvencia. El resto de las inversiones son de mantenimiento de los negocios de Medioambiente y Agua.

lizada por Cementos Portland Valderrivas, y otros resultados financieros por importe de 9,2 millones, debidos a la variación del valor razonable de instrumentos financieros.

Tras incorporar al beneficio antes de impuestos las partidas del impuesto de sociedades, positiva en 50,6 millones por crédito fiscal, las pérdidas netas de FCC Energía de 147,9 millones provocadas por los sucesivos cambios regulatorios introducidos por el Gobierno español, los resultados negativos en 50,1 millones de otros activos reclasificados como actividades interrumpi-

das y los 372 correspondientes al deterioro hasta valor cero de la participación en Alpine, el resultado neto atribuible a la sociedad dominante arroja un saldo negativo de 607 millones de euros.

El Grupo invirtió 361 millones de euros, de los que 148 correspondieron a las aportaciones realizadas a Alpine antes de su declaración de insolvencia. El resto de las inversiones son de mantenimiento de los negocios de Medioambiente y Agua.

En línea con el objetivo de desapalancamiento recogido en el plan estratégico, la deuda financiera neta se redujo en 433 millones de euros, un 6,1% respecto al cierre de 2012. Los 6.654 millones de euros de deuda no recogen aún el efecto de las principales desinversiones realizadas durante el semestre (el 50% de Proactiva, por importe de 150 millones, y el 49% del negocio de agua en la República Checa, por 97 millones).

Estas dos operaciones, unidas a la enajenación de activos inmobiliarios de FCC Construcción y la reducción de la deuda vinculada a la salida de Alpine, elevan las desinversiones a casi 1.000 millones de euros.

En esta fecha todos los procesos de desinversión están en marcha, con el objetivo de que el programa culmine a final de año o, como muy tarde, en el primer semestre del próximo ejercicio. Las desinversiones y la generación de caja situarán la deuda por debajo de 5.000 millones de euros.

Al positivo comportamiento del endeudamiento se une el crecimiento de la cartera, que al cierre del semestre sumaba contratos por importe de 32.935 millones de euros, un 6,6% más en el primer semestre de 2012. La cartera creció en las tres áreas de negocio, especialmente en Servicios Medioambientales y equivale ya a más de 3,5 años de actividad.

Partiendo del
reconocimiento
y prestigio lo *cal*
la marca debe evolucionar
hacia un posicionamiento
*glo*bal



Hacia la consolidación de u

“ Una arquitectura de marca bien estructurada, que recoja las singularidades de los negocios, y adecuadamente protegida es fundamental para la supervivencia y el crecimiento de cualquier grupo empresarial.

”

El Plan Estratégico del Grupo FCC contempla unas directrices claras para los próximos años: concentración en tres áreas de negocio, reducción de costes, mejora de la rentabilidad y expansión internacional teniendo como bandera la marca global.

En los mercados actuales, caracterizados por unos cambios rápidos y constantes y una gran competencia, se hace necesario contar con una marca fuerte como elemento clave para adaptarse a la nueva realidad del mercado y permanecer en él, abordando los retos de forma proactiva. Cambiamos para crecer, pero para que nuestra marca tenga éxito y sea correctamente percibida, debe de ser gestionada de forma adecuada y profesional.

Es por tanto más necesario que nunca trabajar coordinados y generar sinergias en la estrategia de gestión de nuestro mayor bien intangible: la Marca. Una Marca global, fuerte, reconocida, que nos represente

a todos y nos haga partícipes del éxito de la misma y orgullosos de nuestra pertenencia al Grupo. Una marca que mantenga una identidad coherente y transmita la fortaleza y unidad de un gran Grupo de servicios ciudadanos, desde la mejor posición para mantener e incrementar su cuota de mercado.

Hoy en día, y gracias a la globalización, todo el mundo conoce las relaciones de cualquier empresa en su mercado, lo cual hace más necesario que nunca una correcta estrategia de posicionamiento para evitar debilidades competitivas. Las marcas locales, desde su prestigio y posicionamiento local, aportan considerables ventajas a las empresas que las poseen. Así, son resistentes y aportan credibilidad en los mo-



(Países actuales en los que FCC tiene registrada su marca o se encuentra en proceso)

na marca glocal

mentos difíciles, diferencian ante la competencia y posibilitan una mayor capacidad de expansión.

Así las cosas las empresas de nuestra competencia, en su gran mayoría, ya trabajan con una marca que busca ser glocal. Han entendido que multiplica su reconocimiento interno-externo, generando más oportunidades de negocio y sirviendo de apoyo a las diferentes áreas de actividad del Grupo, más allá de la diversificación de su cartera y de los numerosos mercados en los que estén presentes.

Una tarea común desde las sinergias

En un mundo globalizado, y ante nuestro proceso de expansión internacional, es esencial contar con la implicación y disciplina de todas las áreas y divisiones a la hora de proteger correctamente nuestra marca corporativa y/o signos distintivos

inspirados en ella, así como cualquier otro signo distintivo o denominación social nueva relacionados con cualquier actividad que requiera visibilidad externa y uso en el mercado a efectos comerciales y/o publicitarios. En este sentido, la intranet recoge la "Política para la creación, registro y gestión de marcas", un documento elaborado conjuntamente por los departamentos de Marketing Corporativo y Marca y Mercantil de la Asesoría Jurídica del Grupo. Una política unificada para la gestión y protección de derechos de propiedad industrial es necesaria a la hora de realizar una adecuada protección de la imagen corporativa y su reputación y para hacer valer los derechos en materia de propiedad industrial del Grupo FCC frente a terceros. Es, asimismo, esencial para evitar eventuales conflictos

con derechos de titularidad de competidores o terceras empresas.

En línea con lo recogido en el documento mencionado, se está llevando a cabo el correspondiente registro de la marca en los diferentes países objetivos de la empresa. Además de en la Unión Europea, donde ya poseemos derechos antiguos, el registro o la solicitud de registro está en marcha en Brasil, México, Costa Rica, Panamá, Colombia, Perú, USA, Canadá, Arabia Saudí, Qatar y Emiratos Árabes Unidos.

La puesta en marcha del registro de marca no es un camino exento de problemas y peculiaridades. Las buenas prácticas de éxito indican que es bueno comenzar el registro lo antes posible una vez localizado el país objetivo. Dado que se trata de un proceso a menudo lento (en Brasil, por ejemplo, el procedimiento de registro de una marca puede extenderse por un plazo de 2 ó 3 años sin tener en cuenta los posibles litigios que puedan surgir por el camino) y lleno de incertidumbre ante posibles problemas de incompatibilidades producidas por otras marcas ya registradas con anterioridad en ese país, lo lógico es registrar la marca incluso antes de instalarse en el territorio. Destacar algunos casos a los que nos enfrentamos en esta tarea, como el de la petrolera Petrobras, que ha registrado en numerosos países (especialmente de América Latina) su producto "FCCPlus", o el del grupo constructor OSCO con su marca "FCC Construction" en Canadá.



Está claro que la internacionalización es una necesidad para toda compañía que persigue crecer. La marca glocal ayudará, sin duda, de forma definitiva en este proceso facilitando el reconocimiento de nuestra actividad y trasladando al mercado una forma de hacer y entender las cosas, lo que constituye una extraordinaria fuente de valor para FCC y una base para su crecimiento.



(Link a la Política para la Creación, Registro y Gestión de Marcas)



Libro sobre la III Edición de los Premios Internacionales a la Eco-eficiencia

El libro electrónico sobre los proyectos ganadores de la III Edición de los Premios Internacionales a la Eco-eficiencia ha sido ya subido a la intranet. Incluye:

- Generación conjunta fotovoltaica y termosolar para nuestros edificios, presentado por María Herrando Zapater, de FCC Energía.
- Valorización de residuos de obras de demolición, presentado por Alberto Pradillo Roberti y Miguel Hernández Hernández, de FCC Construcción.

Además, contiene los proyectos que quedaron finalistas y recibieron diploma honorífico:

- Mentality Water App, presentado por Bernabé Hinojosa Lopera, de Aqualia.
- Plataforma S.E.D.R.U.S Sharing Environmental Data to Reflect Urban Sustainability, presentado Catherine Milhau, Patricia Ana Serrano Héctor, Isabel Mañeru Puig, Elena Mínguez Castro, Susana Cea Berrueco y Gabriel Morales Barreras, de FCC Medio Ambiente, y por Jaime Ramón Quintilla, de Sistemas y Tecnologías de la Información.
- Fabricación de áridos siderúrgicos a partir del reciclaje y valorización de escorias de acerías, presentado por Enrique Cordero Fernández, Carlos Martín Ortiz y Roberto Rivero Eguía de FCC Ámbito.



[Link a pdf](#)

FCC tiene como uno de sus principales objetivos que la eco-eficiencia se convierta en un signo distintivo de la compañía, por este motivo y con los mismos objetivos que en el primer certamen, próximamente pondremos en marcha la IV Edición de los Premios Internacionales a la Eco-eficiencia.

Tú eres **el protagonista** de tu formación

La formación no es un beneficio social en FCC, sino una herramienta para hacer crecer la Empresa y a todos los empleados con ella.



¿Qué puedes aprender en FCC?

A través de las Escuelas de Conocimiento de Construcción, Medio Ambiente y Aguas... aprende todo el conocimiento técnico que es específico de tu actividad...



"FCC apuesta por la formación interna en aquellas materias en las que somos especialistas y que desarrollamos profesionalmente con un elevado nivel de calidad y eficiencia"

A través de estas otras Escuelas... aprende todo aquello que compartimos...



Escuela de Valores



Escuela de Procesos



Escuela de Habilidades



Escuela de Idiomas



Escuela de Ofimática

Administración

Finanzas

Jurídico

Dirección de proyectos

Concesiones

Integra, Incorpora, Añade, etc.

Seguridad de la Información

Innovación

Recursos Humanos

Secretariado

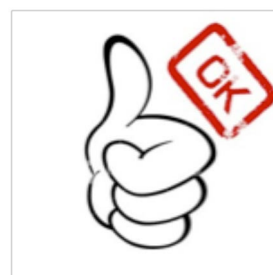
"FCC confía en proveedores de primer nivel en aquellas materias que no son su «core business»"

Finalmente, a través de las Escuelas de Gestión... ampliamos el conocimiento y las competencias de las personas que desempeñan puestos directivos y de las que lo harán en el futuro.

¡La formación en FCC funciona!

En 2012 se han impartido más de 800.000 horas de formación, la mitad fueron presenciales y la tercera parte online.

Además, en 2012 se ha seguido trabajando en gestionar más eficientemente los recursos de formación disponibles. Así, se



ha llegado a un 33% más de participantes, con un 10% menos de horas de formación, y un 28% menos de gastos.

¿Sabes cómo aprendemos las personas?

Está ampliamente aceptado que el aprendizaje de las personas se produce de acuerdo con el modelo 70/20/10:

- el 70% de nuestro aprendizaje proviene de la experiencia en el trabajo (learning by doing),
- el 20% se adquiere a través de otras personas (learning from others),
- y sólo el 10% proviene de cursos y programas de formación estructurados (formal learning).

Próximamente, podremos encontrar comunidades para la gestión de conocimiento en la intranet.

Hemos preparado para ti unas hojas informativas para que sepas todo lo que puedes aprender en FCC.



[Link a pdf](#)



[Link a pdf](#)



[Link a pdf](#)



[Link a pdf](#)



[Link a pdf](#)



[Link a pdf](#)



**NOSOTROS GESTIONAMOS
EL CICLO DEL AGUA A
TRAVÉS DE AQUALIA.
TÚ HACES UN CONSUMO
RESPONSABLE.
LO ESTAMOS
HACIENDO JUNTOS**



Servicios Ciudadanos

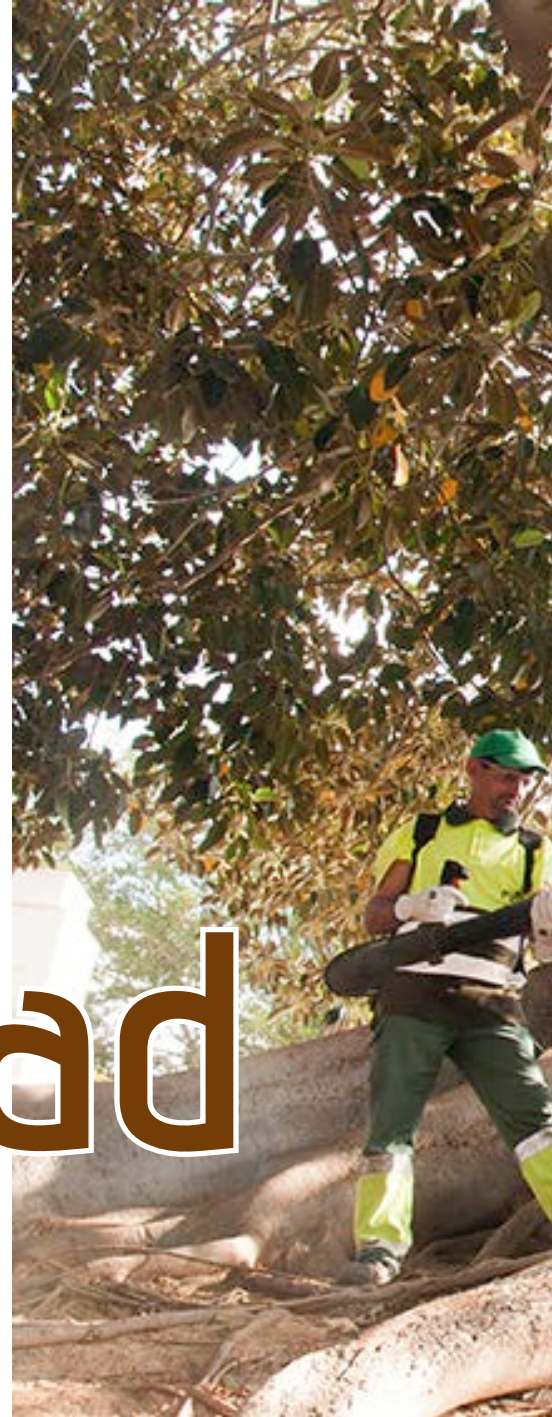
Infraestructuras | Medioambiente
Gestión del agua | Energías renovables

Las Personas

Domingo, Pedro, Tomás,
Paco, Patricio, José, Andrés...
numerosos ejemplos de

capacidad

En el Parque Torres y Parque de las Cornisas de Cartagena trabajan Domingo, Pedro, Tomás y Paco, junto con Alberto, su encargado; y en otro punto de la ciudad, en el Parque de la Rosa, Patricio, José y Andrés. Todos ellos expresan su satisfacción por la oportunidad que les ha ofrecido FCC.



En el año 2002, el Ayuntamiento de Cartagena adjudicó a FCC el contrato de gestión y mantenimiento de los parques y jardines de la ciudad, sobre una superficie de actuación de 700.000 m².

Solo en Cartagena ciudad se gestionan y mantienen 175.000 m² de praderas y unos 8.000 árboles en lugares emblemáticos como el complejo paisajístico cultural Parque Torres y Parque de las Cornisas, de unos 50.000 m²; los jardines rústicos de La Vaguada y La Loma de unos 30.000 m²; y el jardín histórico Finca Torre Llagostera o Huerto de Las Bolas, de unos 55.000 m².

Convenio con ASTUS

En línea con la política de responsabilidad social corporativa de la empresa para la in-



tegración laboral de grupos desfavorecidos socialmente, en el año 2005 la delegación Murcia-Almería de FCC Medio Ambiente firmó un convenio con ASTUS (Asociación Tutelar de la Persona con Discapacidad de Cartagena) para poner en marcha el proyecto "Empleo con Apoyo" con el objetivo de favorecer la inclusión de personas con discapacidad en la empresa y garantizar los apoyos necesarios durante la fase de formación, selección, evaluación, seguimiento y mediación.

En una primera fase de este proyecto empresa y asociación buscan y deciden el perfil adecuado para las vacantes existentes,

primero para un periodo de prácticas y, en segunda instancia, para ocupar puestos vacantes. En la elección final fue imprescindible la experiencia en jardinería, así como la incorporación de una persona que hubiera trabajado como monitor con jóvenes con discapacidad.

El objetivo del proyecto no era que el personal con discapacidad intelectual realizara meros trabajos de peonaje acompañados de personas sin discapacidad, sino crear un grupo de trabajadores con discapacidad sobre los cuales impartir una formación continua y enseñarles un oficio - señala Pedro Cifuentes, jefe de servicio de Parques y Jardines de Cartagena.

Los primeros seleccionados fueron destinados al parque más emblemático de la

ciudad, el Parque Torres y Parque de las Cornisas, un punto de referencia paisajístico, cultural, medioambiental y social, así como un importante elemento estructural de la ciudad de Cartagena. Las siguientes incorporaciones se fueron realizando en otras zonas de la ciudad gracias a la experiencia favorable del Parque Torres.

Actualmente el Parque Torres y Parque de las Cornisas está mantenido en su totalidad

“ El Servicio de Parques y Jardines del Ayuntamiento de Cartagena cuenta con una plantilla de 79 trabajadores y tiene entre sus contratados a seis personas con discapacidad intelectual y seis personas con discapacidad física

”

por personal discapacitado intelectual. Allí trabajan Domingo, Pedro, Tomás y Paco empleados con formación y experiencia en jardinería y todo un ejemplo de capacidad que junto con Alberto, su encargado, consiguen día a día un equilibrio a base de respeto y empatía.

En otro punto de la ciudad, en el Parque de la Rosa, subidos a un andamio, recortando

buganvillas, nos encontramos a Patricio, José y Andrés, pertenecen a la brigada itinerante destinada a diferentes localizaciones, su discapacidad física no les impide rendir al máximo ya que según nos cuenta Pedro Cifuentes una vez adaptadas las herramientas de trabajo el desempeño del trabajo se realiza con toda normalidad.

Todos ellos expresan su satisfacción por la oportunidad prestada por FCC al proporcionarles un puesto de trabajo que les ha facilitado su integración laboral. “Se ha conseguido la integración real” -comenta Pedro- “lo importante es naturalizarlo y normalizarlo, el triunfo es de todos”.



Testimonios

“No cambiaría mi trabajo por nada”.

“Estoy muy contento con la oportunidad que me ha dado la empresa”.

“Mis amigos me preguntan dónde enviar su CV, ¡Quieren un trabajo como el mío!”.

“Quiero seguir aprendiendo”.



Diversidad de capacidades

FCC continúa su compromiso con la integración laboral de personas con discapacidad física e intelectual, teniendo muy presente el concepto de discapacidad, pero descubriendo otro concepto: la diversidad de capacidades. Actitudes y capacidades como la constancia, la dedicación, la nobleza, la perfección en el trabajo, que sin duda sustituyen cualquier otro tipo de discapacidad y hacen posible la integración laboral y personal en una empresa como la nuestra y, en definitiva, en la sociedad actual.

El jefe y su obra

Antonio Piqueras, Gerente del “Superporto do Açú”, en Río de Janeiro (Brasil)



En el estado de Río de Janeiro, concretamente en la localidad de Sao Joao da Barra, se están construyendo el “Superporto do Açú”, y al frente de esta gran obra se encuentra Antonio Piqueras, gerente del proyecto.

Antonio trabaja en FCC desde el año 1995, por lo tanto, dieciocho años y prácticamente toda su experiencia profesional la ha adquirido en FCC: “El 100% de mi carrera profesional la he dedicado a la obra marítima. Y he tenido la suerte de participar en proyectos casi siempre innovadores” -comenta Antonio Piqueras.

“Comencé como jefe de Oficina Técnica en la construcción de la dársena del Saladillo en Algeciras, -continúa diciendo- donde utilizamos bloques monocapa tipo “acrópedo” en la construcción del manto principal del dique de abrigo, cuando en España había una o dos experiencias anteriores.

Posteriormente, continué como jefe de Obra del “Tercer y Cuarto Atraque Ro.Ro del puerto de Almería”. En aquella época nuestro dique flotante “Mar del Teide” no había fabricado muchos cajones y se nos adjudicó la construcción de seis para el puerto de Almería.

Después de Almería conseguimos un importante proyecto en Palma de Mallorca, en el que participé con jefe de Obra: la construcción de la “Terminal Mixta Ro.Ro/Lo.Lo”. En aquella obra FCC estrenó el gánguil Bocami. Fue una obra interesante por la problemática en la gestión del material de cantera, el procedimiento de compactación dinámica



de terrenos que empleamos y la experiencia adquirida en la gestión de recursos escasos debido a la insularidad.

Después del paso por las Baleares, volví a la península, concretamente al puerto de Castellón, donde continué como jefe de Obra, ascendí a jefe de Grupo y posteriormente a jefe de Departamento. En el puerto de Castellón, FCC ha sido paradigma de empresa constructora portuaria, puesto que durante diez años hemos ampliado el puerto hasta situarlo en una posición muy competitiva en relación a otros puertos.

Un importante desafío

Además, en el puerto de Castellón tuvimos la primera experiencia española en la construcción de diques de abrigo con cajones de baja reflexión, con un resultado excelente, dado que hemos podido constatar de forma empírica lo que predecían los ensayos de laboratorio. Este último proyecto reconozco que representó un importante desafío, ya que los procedimientos constructivos fueron desarrollados por primera vez para este proyecto, ya que no existe en España un dique con estas características. La patente es de FCC. Y el resultado ha sido el esperado.

Por último, a finales del año 2012, fuimos adjudicatarios de la construcción de parte de lo que será uno de los mayores puertos



del mundo, concretamente la terminal TX1 en el conocido como “Superporto do Açú” y es lo que ahora me ocupa todo el tiempo”.

Es la primera vez en la historia que se realiza el traslado de cajones flotantes a tanta distancia.

¿Qué supone para ti participar en este proyecto de tanta envergadura?

Me llena de orgullo y al mismo tiempo supone una gran responsabilidad. La gran fortuna que tenemos es la enorme voluntad y profesionalidad de los compañeros que coordinaron las labores en España. La agilidad en la construcción de los cajones sorprendió muy favorablemente al cliente.

¿Cómo se inicia el traslado a Açú?

El traslado a Açú se realiza mediante el empleo de remolcadores que trasladan el cajón

flotante desde el puerto de Río hasta Açú. Hay que considerar que durante una parte de su vida, el cajón no es otra cosa que una embarcación que carece de gobierno. Al principio se estuvieron barajando otras posibilidades, pero se eligió el puerto de Río de Janeiro por el calado existente en la Bahía de Guanabara para la realización de la maniobra de botadura de los cajones y porque la administración aduanera tenía que recibir

la mercancía allí. Es decir existe organismo aduanero en Río. Y además es el puerto más próximo a Açú que cumplía con esas condiciones.

¿Y cómo ha sido?

El traslado se ha realizado en dos etapas. En la primera fueron trasladados en el buque semisumergible “Black Marlin” cinco cajones y posteriormente en otro semisumergible se realizó el traslado de otros cuatro cajones. Estos cajones servirán de protección para la implantación de los Diques Flotantes Mar del Aneto y Mar del Enol para la fabricación del resto de los cajones del proyecto en Açú. Es importante señalar, no solo la complejidad técnica de la carga de los cajones en el buque semisumergible, sino los importantes problemas legales que representa una operación de este tipo en Brasil. Desafortunadamente Brasil es un país impresionante pero extremadamente burocrático y protectionista. Hemos realizado, obviamente, una importación definitiva de un bien fabricado en España a Brasil donde las leyes protegen su economía de forma que resulta muy complicado importar bienes. Solo para que tengamos una idea hemos tenido que importar nuestro gánguil Acanto clasificándolo como draga, ya que las autoridades brasileñas si que permiten la entrada en el país de dragas, pero no de gánguiles.

¿Cuántos días han tardado en llegar?

La travesía del Atlántico ha sido realizada en 17 días desde el Puerto de Algeciras hasta la Bahía de Guanabara, en Río de Janeiro.

¿Las condiciones climatológicas de Açu son favorables para las soluciones de cajones flotantes? ¿La morfología de los fondos también es importante a la hora de realizar esta actuación?

Las condiciones de mar en el Puerto de Açu son muy complicadas en los meses de invierno (que corresponden con el verano en España) para la realización de los fondeos de cajones. Pero esto ya fue considerado en el momento del estudio de la obra. Estadísticamente conocíamos nuestras posibilidades de fondeo mensuales. Simplemente como ejemplo: en este mes nuestras “ventanas” posibles de realizar con éxito un fondeo es de dos oportunidades sobre treinta, frente a las quince posibilidades de éxito que se plantean en el mes de enero del año que viene.



Efectivamente la solución de cajones flotantes como procedimiento constructivo no puede ser realizada en todos los sitios y las condiciones geotécnicas condicionan la posibilidad de su empleo. En el caso de Açu se ha realizado un dragado, que hemos concluido en esta semana de 4.100.000 m³ de material de la zanja de cimentación de los cajones sobre la que verteremos escollera y ésta compondrá el cimiento del cajón.

Esto quiere decir que podría darse el caso de que el volumen a “sustituir” de material fueran tan grande que no supusiese una ventaja económica y por lo tanto técnica el

empleo del cajón como solución constructiva. No obstante concretamente en Açu, dado los grandes calados que precisan los petroleros que van a usar los atraques interiores, el empleo de dique en talud hubiera tenido una repercusión que hacía poco viable el proyecto por la inmensa cantidad de material de cantera a trasladar y el escaso plazo. Además la sensibilidad ambiental, como no puede ser de otra forma, cada vez nos lleva al empleo de soluciones constructivas menos agresivas con el medioambiente y el cajón impacta menos que su equivalente en talud, dado el menor consumo de materiales.



Fondeo del primer cajón del “Superporto do Açu”, en Río de Janeiro

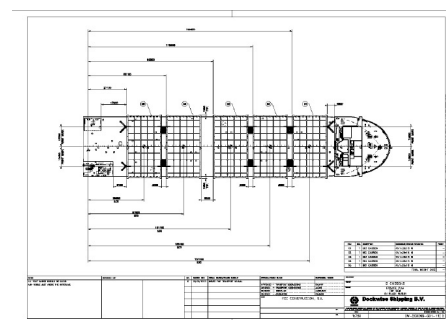
Después de un viaje de 4.200 millas náuticas a través del océano Atlántico, el pasado 31 de julio se fondeó el primero cajón en el Puerto de Açu. Éste será el primero de una serie de 47 cajones flotantes que compondrán la futura terminal TX1 del conocido como “Superporto do Açu”, en Río de Janeiro (Brasil).

Esta actividad, por sí sola, representa una proeza técnica de gran relevancia, pues hasta la fecha nunca se habían trasladado cajones flotantes a tanta distancia. Pero si a este hecho añadimos la importancia simbólica que tiene como primera “piedra” del futuro megapuerto queda justificado el hecho de destacarlo.

El traslado de cajones se ha realizado en dos etapas en un tipo de embarcación denominada “semisumergible”. En un primer viaje se han trasladado 5 cajones de 45 metros de eslora, 24 de manga y 18 de puntal y en el segundo viaje 4 cajones flotantes de los que tres tienen igual tamaño que los anteriormente descritos y uno tiene 37 me-

tros eslora. Estos cajones compondrán la protección para la ubicación de los diques flotantes Mar del Aneto y Mar del Enol en su primera estación de fabricación de cajones en el Puerto de Açu.

La descarga de los cajones se realizó en en Río de Janeiro, concretamente en la bahía de Guanabara, desde donde fueron finalmente remolcados hasta su emplazamiento provisional en el puerto de Açu.



Tips Tecnológicos



Cómo crear y hacer el seguimiento de tareas asignadas

Queremos enseñarte a fondo esta funcionalidad de Outlook porque creemos que puede agilizar mucho la capacidad de colaboración entre usuarios. Después de crear una tarea y asignársela a alguien, quizás haya algunas tareas de administración para realizar su mantenimiento hasta que se complete. Por ejemplo, quizás desees informes de estado y actualizaciones sobre el progreso de la tarea. Además, si la persona a la que asignes la tarea la rechaza, quizás desees reasignarla a otra persona.



[→ accede al curso](#)

¿Qué son los Tips Tecnológicos?

Los "tips tecnológicos" (ayudas tecnológicas) son simulaciones grabadas paso a paso, que visionarás desde tu PC, y te mostrarán de una forma sencilla y clara, la manera de obtener el máximo rendimiento a las aplicaciones informáticas que tenemos disponibles. También podrás consultar un manual de usuario en formato pdf.

Periódicamente os informaremos de las nuevas publicaciones de "tips tecnológicos" en la Intranet de FCC.

Ventajas de los Tips Tecnológicos

- Ahorrarás tiempo y esfuerzo innecesario: las tareas más comunes que resultan largas y pesadas pueden convertirse en sencillas y provechosas para nuestro trabajo diario.
- Conocerás funcionalidades de aplicaciones que ya tenías y no habías utilizado.
- Ampliarás conocimientos y te ayudarán a asumir el avance de las tecnologías de la información.

Los equipos de FCC Construcción en Portugal

Entrevista

Pablo López Marzo, director Técnico y de Producción de la autovía de Transmontana



Para Pablo López Marzo, la autovía de Transmontana

“ es una obra interesante en un momento interesante ”

¿Qué destacarías de este proyecto?

Hemos realizado los trabajos de ejecución principales de la autovía en dos años. Un plazo corto teniendo en cuenta que hemos tenido que trabajar con la carretera actual abierta al tráfico. Además, hemos construido 17 viaductos especiales, entre los que hay que destacar como obra singular el viaducto del Corgo, con un tramo central de 300 metros atirantado, compuesto de 88 tirantes realizado por nuestra empresa BBR, aportando un sistema innovador que mejora la durabilidad de los tirantes.

¿Cómo habéis logrado esta rapidez en la ejecución?

El trabajo en equipo ha sido muy importante. Somos tres empresas FCC, RRC y Soarse da Costa, y hemos estado unidas para poder sacar el proyecto adelante, hemos llegado a trabajar en los momentos de máxima producción 2.500 personas. Esto nos ha obligado a tener que superar momentos complicados de gestión que se han podido solucionar gracias por el buen entendimiento entre las partes.

¿Qué valor tiene el proyecto para los ciudadanos?

Tiene muchos aspectos a valorar, ya que comunica (toda) la zona norte de Portugal con la comarca de Tras-os montes, mejora la seguridad de la vía y reduce los tiempos en los desplazamientos. Está previsto que esta nueva carretera reduzca la siniestralidad a la mitad y los tiempos de despla-



amiento entre las ciudades importantes de la región y Oporto en un 40%.

¿Qué significa para ti esta experiencia?

Para mí es un proyecto especial por su dimensión, y fundamentalmente por el reto personal de la gestión que se ha tenido que realizar para poder ejecutarlo.

¿Cómo es la colaboración con el entorno local?

Muy buena. La carretera atraviesa los distritos de Vila Real, Mirandela, Murça y Bragança con los que hemos mantenido una estrecha relación durante la ejecución de los trabajos. Cabe destacar que la Cámara de Murça ha levantado un monumento en reconocimiento a todas las personas que han hecho posible que la autovía Transmontana sea una realidad, por todo lo que significa para esta región del interior estar conectada con Europa.



¿Cómo vives esta experiencia internacional?

Creo que el trabajo en internacional proporciona muchas ventajas. Nunca llegas a saber lo que ganas o lo que pierdes por no estar en tu país, pero creo que a largo plazo ganas. Aprovecho para animar a la gente a que salga y conozca otras culturas.



Autovía Transmontana

FCC ha concluido las obras de la autovía Transmontana, entre Vila Real y Bragança. Esta carretera, que forma parte de la Red Transeuropea de Transportes, comunica el noroeste con el noreste de Portugal y permitirá la unión de la autovía A-4, que tiene su origen en Oporto (Matosinhos), con la frontera española.

La nueva autovía tiene un total 194 kilómetros y comprende 32 de nueva construcción, 106 de desdoblamientos y 56 de acondicionamiento y mejora de la actual IP4. Además, se han construido 17 viaductos especiales, entre los que destaca el viaducto del Corgo con 2.780 metros de longitud, altura máxima del tablero sobre el río de 230 metros, lo que le convierte en el segundo más alto de Europa.

Los equipos de FCC Construcción en Portugal

Entrevista

Joaquín Jiménez, jefe de Obra de las presas de Ribeiradio y Ermida



¿En qué consiste el proyecto?

El proyecto consiste en la construcción de dos presas y sus respectivos circuitos hidráulicos con la finalidad de generar energía. La presa principal aguas arriba es la presa de Ribeiradio, y a 8 kilómetros aguas abajo la de Ermida. Son presas de gravedad de hormigón vibrado con 83 y 40 metros de altura máxima respectivamente, con un volumen total de hormigón hidráulico de 450.000 m³.

Presas de Ribeiradio y Ermida, proyecto de aprovechamiento hidroeléctrico en Portugal

El proyecto de las presas de Ribeiradio y de Ermida, comprende los accesos a la presa de Ribeiradio y el restablecimiento

de la carretera EM 569, en el río Vouga, en las proximidades de Aveiro, a 50 kilómetros al norte de Coimbra.



¿Qué significa para ti esta experiencia?

Esta experiencia es un reto profesional importante porque una presa tiene todos los elementos de ingeniería.

¿Qué aporta FCC?

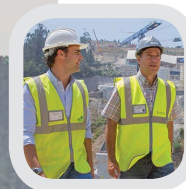
Experiencia, buenos profesionales, seguridad, calidad y cuidado del medioambiente.

¿Cuántas personas trabajan en la obra?

Unas 450 personas, de las cuales el 80% son empleados portugueses.

¿Qué supone para ti esta experiencia internacional?

Ha sido fácil, para mí trabajar en Portugal es trabajar en familia, es como trabajar en casa.



Desde 1990

FCC Construcción está presente en Portugal desde 1990, año en que compró la constructora portuguesa, actualmente denominada Ramalho Rosa Cobetar (RRC).

RRC es una empresa de referencia en Portugal, con un equipo de casi 300 personas, que ha ganado el respecto de clientes, suministradores y competencia por su desempeño en la construcción de proyectos importantes en diversas áreas de actividad.

Referencias en Portugal

Autovías y carreteras. Tramos y viaductos en autovías A1, A9 (y túnel Montemor); A7, A3, A6, A2, A23 (y túneles de Ramela y Gardunha); el nudo de Alverca (A1) y de Carregado (A10) y el puente da Gala, en Figueira da Foz.

Obras marítimas. Emisario submarino de Matosinhos y doca de Olivais, para la EXPO 98.

Obras hidráulicas. Presas de Óbidos; estación depuradora de aguas residuales (con explotación) de Aveiro y Matosinhos; dique y emisario de Coruche.

Obras Ferroviarias. Variante EN10, en Bobadela, Lousado-Nine y Castelo Branco.

Estaciones. Lumiar y Alfarelos, del metro de Lisboa; la línea de metro EXPO 98 y estaciones de Bela Vista, Chelas, Cabio Ruivo y Oriente, entre otros.

Edificación. Instituto Portugués de Calidad, en Coimbra; edificio de Geociencias de la Universidad de Aveiro; ISCTE de la Universidad de Lisboa y El Corte Inglés de Gaia.

Rehabilitación y mantenimiento de monumentos. Estación de San Bento, en Oporto; museo Abade Baçal, en Bragança; pousada de Arraiolos y el puente romano de Vila Formosa.

Conservación y mantenimiento de carreteras. Lisboa y Vila Real.

Medioambiente. Planta de tratamiento y vertedero de Mirandela y centro integrado de residuos industriales peligrosos, en Chamusca.

Industriales. Reconversión de la refinería de Sines.



Fútbol en FCC Environment

El amistoso entre los equipos Norte y Sur de FCC Environment acabó en una avalancha de goles.

La compañía cuenta en sus filas con muchos futbolistas aficionados, por lo que hace poco los jugadores de la zona Norte de FCC Environment deci-

dieron retar a sus compañeros del Sur en un partido amistoso.

El primer partido, que se jugó en Rotherham, acabó en un empate: 3-3. Sin embargo, en el partido de vuelta, que se jugó en Northampton, el equipo del Sur se alzó con la victoria, con 5 goles contra 3, siendo el resultado final de 8-6 a favor del equipo del Sur.


Rotherham

FCC Environment Waste Management Rotherham ofrece las soluciones más ágiles en la gestión de residuos en Reino Unido. La empresa realiza servicios de recogida de residuos domésticos, residuos peligrosos y residuos del sector hospitalario. En estos momentos, FCC Environment Waste Management Rotherham efectúa de manera satisfactoria servicios de reciclaje de metales, plásticos, vasos, papel y cartón, y los procesa en una nueva materia prima.

Northampton

FCC Environment es una empresa de gestión de residuos, subsidiaria al 100% de FCC, cuyas oficinas centrales y sede social se encuentran en la población de Northampton, en la región de los East Midlands (al este del centro de Inglaterra).

Con 205.200 habitantes, Northampton es uno de los distritos más poblados de Inglaterra que no están gobernados por un único alcalde. También es uno de los distritos urbanos de mayor población que no es municipio de Londres, ya sea un municipio metropolitano o dentro de la ciudad, por ello, sus habitantes dicen que Northampton es el mayor pueblo de Inglaterra.



En 100 años
prestando servicios
a los ciudadanos
hemos visto cambiar
muchas cosas,
la primera de ellas
al propio ciudadano.



En FCC diseñamos y construimos infraestructuras, recogemos, reciclamos y valorizamos residuos urbanos e industriales, limpiamos calles, cuidamos parques y jardines, mantenemos el mobiliario urbano y gestionamos el agua en 5.000 municipios de todo el mundo desde hace más de 100 años. Al principio éramos unos pocos preocupados porque millones de personas disfrutasen de un lugar mejor donde vivir. Hoy son esos millones de personas los primeros que se preocupan por crear un lugar mejor donde vivir.

Lo estamos haciendo juntos.

Responsables

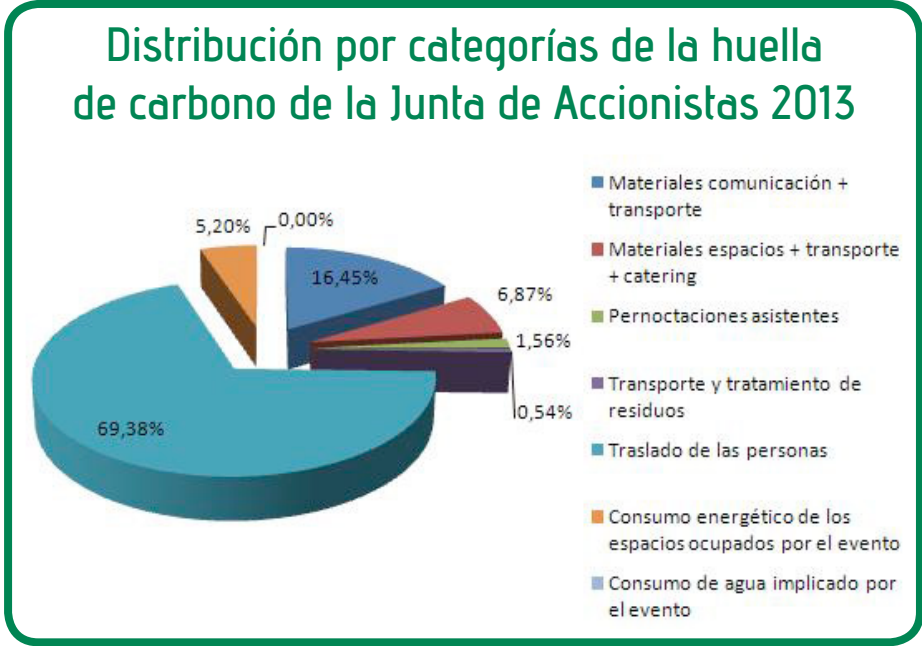
FCC compensa las emisiones
de su Junta de Accionistas 2013
en un proyecto de la ONU en China



FCC, como muestra de su compromiso medioambiental, decidió calcular la huella de carbono asociada a la celebración de su Junta de Accionistas de 2013 y compensar las emisiones en ella generadas. De esta forma, la reunión general de los accionistas de FCC se ha convertido en un evento neutro en CO₂ equivalente.

Para el cálculo de su huella de carbono se ha empleado como metodología el Estándar Corporativo de Contabilidad y Reporte de emisiones de gases de efecto invernadero del GHG Protocol, habiéndose identificado como principales emisiones de gases de efecto invernadero de la Junta, aquellas asociadas al traslado de personas al lugar de celebración del evento, las cuales han supuesto casi el 70% de las emisiones totales.

No obstante, también han sido tenidas en cuenta otras fuentes de emisión, como las asociadas a la elaboración y transporte de los materiales de comunicación utilizados, las correspondientes al catering o las emisiones asociadas a la generación de la



electricidad consumida durante la celebración del acto.

La metodología de cálculo empleada ha permitido conocer que la huella de car-

bono de la Junta de Accionistas de FCC 2013 asciende a 12 toneladas de CO₂ equivalente. FCC ha dado un paso más y ha compensado estas emisiones mediante la adquisición de Reducciones de Emisión Certificadas (CER, por sus siglas en inglés), acreditadas por la Convención Marco de las Naciones Unidas sobre el Cambio Climático, y provenientes de un proyecto desarrollado bajo los estándares del Mecanismo de Desarrollo Limpio (MDL) del Protocolo de Kioto.

Proyecto de generación eólica en Gansu (China)

El proyecto seleccionado para la compensación de las emisiones corresponde a un parque de generación eólica localizado en la provincia china de Gansu.

Mediante este proyecto, además de lograr la reducción de más de 400.000 toneladas de CO₂ debido a la generación de energía renovable, se han creado más de 300 empleos locales asociados al parque, así como una significativa mejora de la calidad del aire con la reducción de emisiones contaminantes de SO₂ y NOx generadas por el uso de combustibles fósiles.

Así, el parque eólico contribuye al desarrollo de una región con un gran desabastecimiento eléctrico, lo que frena notablemente su crecimiento económico, pero de manera sostenible.



Fortaleciendo Comunidades

FCC Environment está inmersa en un proyecto piloto denominado “Fortaleciendo Comunidades”. Se trata de una iniciativa conjunta con WREN para ayudar a las poblaciones locales a elegir proyectos en comunidades desfavorecidas que merecen financiación.

Los municipios del Reino Unido se benefician de 200 millones de euros gracias a la financiación procedente de los impuestos sobre los vertederos de FCC.

El impuesto británico sobre los vertederos, implantado en 1996, ha demostrado ser un mecanismo muy eficaz para desviar residuos del vertido hacia opciones más sostenibles, como son el reciclaje y la valorización.

Cuando se introdujo el impuesto, el Gobierno permitió que los gestores de vertederos, como FCC Environment, recuperara un pequeño porcentaje del mismo para destinarlo a proyectos que cumplieran ciertas condiciones en las comunidades localizadas a diez millas de un vertedero.

Conocido como el Landfill Communities Fund (LCF), el programa ya ha invertido más de 1.000 millones de euros y completado más de 32.000 proyectos desde 1996, centrándose en la mejora de las infraestructuras de la comunidad, la conservación y la biodiversidad. El programa es supervisado por un regulador gubernamental independiente, ENTRUST, y los proyectos tienen que cumplir una serie de reglas estrictas.

Ante una fuerte contracción de la financiación desde el inicio de la recesión económica en 2009, una serie de organizaciones británicas para la conservación y regeneración de la comunidad han comenzado a acudir cada vez más al LCF como fuente importante de fondos, cruciales para cumplir sus proyectos destinados a mejorar la calidad de vida.

FCC Environment fue uno de los primeros gestores de vertederos en tomar parte en el LCF, estableciendo para ello el organismo distributivo medioambiental independiente y sin ánimo de lucro, WREN, para administrar los importes recuperados de los impuestos sobre los vertidos que le corresponden. WREN es ahora el organismo ambiental más grande del programa, y desde





WREN financió mejoras en el Centro Comunitario Froncysyllte de Gales. Froncysyllte es un pequeño núcleo rural sin tiendas ni oficina de correos; el centro comunitario es crucial para las actividades sociales del pueblo.



WREN financió el circuito BMX y el circuito urbano sin tráfico del centro Marsh Tracks de Rhyl, en el norte de Gales. La instalación ofrece oportunidades para una amplia variedad de actividades recreativas y deportivas sobre ruedas y de otro tipo, totalmente inclusivas y accesibles a todos.

1998 ha aportado cerca de 200 millones de euros a más de 6.700 proyectos en Inglaterra, Escocia y Gales.

Mike Snell, responsable de Asuntos Externos de FCC Environment y consejero de WREN durante 13 años, ha dicho que "WREN está centrado exclusivamente en proporcionar beneficios significativos a las comunidades a través de las deducciones

bajo el impuesto sobre los vertidos de las que es titular FCC Environment. Los proyectos pueden aportar importantes mejoras en la calidad de vida de las personas".

"Estamos orgullosos del trabajo que realiza WREN. Es importante destacar que WREN ha acumulado una enorme experiencia en la gestión eficiente y la entrega de fondos para proyectos, lo que garantiza que las comunidades reciben el mayor valor posible del LCF", asegura.

WREN tiene tres corrientes de financiación específicas: la comunidad, mejorando importantes infraestructuras comunitarias en pueblos y aldeas; la biodiversidad, velando por la conservación del entorno natural en importantes áreas silvestres, y el patrimonio histórico, preservando edificios antiguos e históricos.

WREN financió el proyecto de St Barnabas Garden en Macclesfield, Inglaterra. El proyecto consistió en trabajar con jóvenes marginados para crear un jardín comunitario con asientos, árboles frutales, huerto, jardín natural y zona de esparcimiento.



Cambio radical

Este año, sin embargo, WREN ha implantado un cambio radical en la forma de encontrar proyectos para financiar.

Mike explicó: “WREN ha tenido un éxito notable a la hora de atraer solicitudes de financiación de proyectos, y las comunidades más ricas son muy capaces de identificar sus necesidades y participar en el proceso de buscar la financiación necesaria”.

“Pero la investigación reciente llevada a cabo por WREN ha demostrado que las comunidades más desfavorecidas no necesariamente cuentan con la experiencia o los recursos necesarios para aprovechar la financiación bajo este mecanismo fiscal, a pesar de ser precisamente las más necesitadas de mejores instalaciones, por ejemplo centros de reunión que sean seguros y agradables”.

Programa en el condado inglés de Lincolnshire

Ahora, WREN pretende abordar esta necesidad con un nuevo programa único de 900.000 euros que se está poniendo a prueba en el condado inglés de Lincolnshire.

Este programa de FCC, denominado Fortaleciendo Comunidades, se está implantando en la ciudad de Gainsborough, donde la investigación indica que las comunidades más necesitadas de financiación no siempre la solicitan a WREN. Si prospera, el programa podría extenderse a otras siete áreas en todo el Reino Unido con un total de 7 millones de euros a repartir.

El Programa para Fortalecer Comunidades de FCC está trabajando en Gainsborough en busca de grandes ideas para mejorar la vida comunitaria de la ciudad. El trabajo inicial realizado para WREN por una organización benéfica dedicada al desarrollo de la comunidad local ha comenzado con una serie de encuestas para preguntar a la gente qué les gustaría que se desarrollara en la ciudad.

Según Simon Settle, responsable del equipo encargado de otorgar la financiación de WREN, “ésta es una nueva

forma de trabajar para WREN. Por lo general, las comunidades se acercan a nosotros con las ideas totalmente desarrolladas, pero en Gainsborough queremos trabajar con la población local, que tal vez acuda con sólo una idea general, y ayudar a desarrollar estas ideas y convertirlas en proyectos increíbles. Nunca hemos puesto una suma de dinero tan elevada al alcance de una comunidad; es una oportunidad muy emocionante”.

Mike Snell añade: “este nuevo y emocionante programa representa un enfoque diferente para que organismos ambientales como WREN satisfagan las necesidades de las personas que viven en zonas desfavorecidas. También encaja muy bien con el compromiso del Grupo FCC de ofrecer servicios socialmente importantes—tales como gestión de infraestructuras y gestión de residuos y agua—que verdaderamente mejoran la vida de las personas”.

Dinero para la ONG St John Ambulance gracias al aceite de cocina reciclado

En julio dio comienzo una nueva e innovadora campaña solidaria para animar a la población a reciclar su aceite de cocina usado para convertirlo en dinero destinado a causas benéficas.

En el marco de un programa tripartito entre el Ayuntamiento de Suffolk, la empresa de gestión de residuos FCC Environment y la eco-empresa Living Fuels, se anima a los residentes a reciclar su aceite de cocina usado en cualquiera de los 11 centros de reciclaje de residuos domésticos del condado en un intento por evitar que los residuos acaben en el desagüe. Por cada litro recogido entre julio y septiembre se realizará una donación a la ONG St John Ambulance.

Actualmente, las empresas de agua del Reino Unido gastan cada año 15 millones de libras en retirar el aceite de cocina usado de sus canalizaciones, y el 75% de los 200.000 avisos de atasco que se producen cada año puede imputarse al aceite de cocina usado que obstruye desagües y alcantarillas.

Simon Hale, director regional de operaciones de FCC Environment, ha señalado: “es una iniciativa realmente importante que apoya el objetivo de Suffolk de convertirse en el condado más ecológico y aportará considerables beneficios en materia de sostenibilidad, en primer lugar evitando posibles daños al medio ambiente y en segundo lugar generando una valiosa energía renovable. También estamos seguros de que los habitantes de Suffolk colaborarán con esta excelente obra benéfica”.



Una vez recogido, el aceite de cocina usado se transporta hasta las modernas instalaciones de recuperación de Living Fuels en Thetford, donde se convierte mediante procesos naturales en un biolíquido ecológico, el LF100. Este biolíquido se utiliza en las instalaciones de energía renovable de la compañía para generar electricidad sin emisiones de carbono que se vierte a la red

nacional, lo que ayuda a reducir la dependencia británica de la energía generada a partir de combustibles fósiles.

Un solo litro de aceite de cocina usado puede generar suficiente electricidad renovable para hacer 240 tazas de té y un bidón lleno puede suministrar electricidad a un hogar medio durante todo un año.

St John Ambulance, la primera entidad benéfica de primeros auxilios del Reino Unido, considera que nadie debería morir por no haber recibido primeros auxilios. Sin embargo, cada año mueren 140.000 personas en situaciones en las que los primeros auxilios podrían haberles dado una oportunidad de sobrevivir.

Suffolk

Los centros de recogida de residuos domésticos de Suffolk son gestionados por FCC Environment en nombre del Ayuntamiento de Suffolk. En conjunto han reutilizado o reciclado más del 81% de todos los residuos durante 2012 y reciben más de un millón de visitas al año en los 11 centros.



FCC Environment continúa con la labor solidaria en sus centros de reciclaje

FCC Environment, en asociación con el Hospicio de South Bucks, ha rescatado 45.000 objetos domésticos para su reutilización.

FCC, que gestiona 10 centros de reciclaje de residuos urbanos para la Diputación Condal de Buckinghamshire, ha llegado a esta increíble cifra tan solo 10 meses des-

pués de recuperar artículos en buen estado.

Los artículos se envían desde los centros de reciclaje de residuos urbanos a las tiendas gestionadas por el hospicio que se encuentran en los centros de reciclaje de High Wycombe y Aston Clinton, donde se venden para ayudar a financiar los gastos corrientes, que ascienden a más de un millón de libras al año.

Una parte del proyecto consiste en recuperar y restaurar bicicletas depositadas en los centros de reciclaje, y las que son aptas para su rehabilitación son enviadas a la cárcel de Bovingdon, donde los presos las arreglan como parte de sus estudios de formación profesional.

Según Steve Bell, director de Desarrollo de la Actividad de Reutilización de FCC Environment, asegura que “el programa de reutilización de bicicletas es un gran proyecto que beneficia a personas de todos los ámbitos de la sociedad. Parte del proyecto también apoya a presos jóvenes, que reciben la oportunidad de aprender y desarrollar nuevas habilidades que les ayu-

darán a conseguir empleo cuando salgan de la cárcel”.

El programa también pretende recaudar 500.000 libras, el importe que se necesita para la construcción de un hospicio nuevo y más grande, prevista para 2014.

FCC tiene previsto ampliar el programa a otras plantas que gestiona en diferentes lugares del Reino Unido.

Las artes plásticas en la escuela y en el punto limpio de Bury (Reino Unido)

El centro de reciclaje de residuos urbanos en Bury St Edmunds se ha decorado con obras de arte inspiradas en el reciclaje, todas ellas realizadas por los alumnos de la escuela de primaria de Lakenheath, en Suffolk (Reino Unido).

Dan Pepper, que trabaja en este centro de reciclaje, organizó un concurso artístico para los alumnos de la escuela de primaria de Lakenheath con la colaboración del Ayuntamiento. Visitó la escuela para explicar cómo funciona un centro de reciclaje y pidió a los alumnos que realizasen carteles sobre la reutilización.

“Nos ha encantado trabajar con una escuela local en este proyecto y los carteles dan vida a las instalaciones, además de recordar a los visitantes la importancia de reciclar, compostar y reutilizar los residuos”.



El reciclaje despega en Gardner Aerospace



Gardner Aerospace, uno de los proveedores de componentes aeronáuticos más importantes de Europa, ha conseguido acabar con los envíos de la mayor parte de los residuos procedentes de las nuevas instalaciones de fabricación y expedición de última generación en Derby, mediante la colaboración con FCC Environment.

Desde enero de 2013, FCC Environment ha conseguido desviar el 100% de los residuos de la planta, lo que se ha traducido en importantes ahorros en el impuesto sobre el uso de los vertederos.

Después de auditar los residuos producidos en las instalaciones de Derby, el equipo de expertos de FCC Environment recomendó separar los diferentes materiales para su reciclaje y recuperar energía de los materiales restantes que no podían ser reciclados.

El plan se puso en marcha y ahora FCC Environment se encarga de que los residuos

de Gardner Aerospace no acaben en el vertedero, con lo que la empresa aeronáutica ahorra 72 libras en impuestos por cada tonelada de residuos.

FCC Environment recoge los residuos directamente en la planta de Derby y los transporta a sus nuevas instalaciones de reciclaje de materiales en Alfreton, una planta en la que se han invertido 3,2 millones de libras y donde se separan los materiales que pueden ser reciclados.

Los residuos descartados se utilizan para generar energía en la planta de FCC Environment en Eastcroft (Nottingham), que suministra vapor a una extensa red de calefacción urbana.

La gestión eco-eficiente, clave del 7^o Informe de RSC de FCC Aqualia

FCC Aqualia acaba de publicar su séptimo Informe de Responsabilidad Corporativa (RSC) que recoge las acciones desarrolladas por la empresa durante 2012 en gestión socialmente responsable. En esta edición, el Informe presta especial atención al concepto de eco-eficiencia, entendido como la gestión de los recursos de una forma responsable para compatibilizar el desarrollo económico con la sostenibilidad medioambiental.

Desde un punto de vista de la organización de la información, el informe contempla las acciones de RSC en torno a cinco ejes: la propia empresa; sus clientes; sus em-

pleados; el Medio Ambiente y la sociedad. Es el resultado de un plan alineado con la actividad de FCC Aqualia, siguiendo las directrices establecidas por FCC en su Plan Director de RSC 2011-2014, y su compromiso de ofrecer un servicio sostenible y responsable.

En el primer punto destaca que 2012 ha sido el año de la consolidación y el reconocimiento de FCC Aqualia a nivel internacional. Global Water Intelligence, líder mundial en el análisis del mercado del agua, posiciona a FCC Aqualia como la tercera compañía a nivel mundial dentro de su sector con más de 30 millones de habitantes servidos en todo el mundo y un 36% del mercado indirecto en España.

A la adjudicación de nuevos proyectos como “la gestión de la red de saneamiento y depuración de aguas residuales de la zona Este de Abu Dhabi”, se ha sumado la invitación a participar en los principales foros y proyectos internacionales como el European Benchmarking Cooperation (EBC) y el reconocimiento internacional con distinciones como el premio Water Deal of the Year 2012 al cierre financiero de “El Realito”, proyecto que se desarrolla en México.

Respecto a la mejora de la calidad de vida de los consumidores, el informe recoge la implantación y certificación del Sistema de Gestión de FCC Aqualia conforme a la norma UNE-ISO 27001:2007. Gracias a esta iniciativa se garantiza la seguridad de la información de los clientes en FCC Aqualia contact y FCC Aqualia online, principales canales de comunicación con los usuarios.

En cuanto al punto dedicado a los empleados, lo más reseñable es que la compañía ha obtenido los mejores resultados en cuanto a siniestralidad desde que en el año 2000 se implantara el Sistema de Gestión de Seguridad y Salud.

Desde un punto de vista medioambiental, en FCC Aqualia, todas las unidades operativas cuentan con un plan medioambiental que permite identificar riesgos y minimizar impactos sobre el entorno. En 2012, se ha seguido apostando por la I+D+i, motor para la mejora continua de productos y servicios, ofreciendo mayor calidad, menor impacto ambiental y menor coste para los usuarios.

En el último punto se detallan todas las acciones que refuerzan el compromiso de FCC Aqualia con la sociedad.

El informe FCC Aqualia de RSC ha obtenido de nuevo la máxima calificación (A+) según el Global Reporting Initiative (GRI). La Asociación Española de Normalización y Certificación (AENOR) ha sido la encargada de entregar la verificación a FCC Aqualia. En línea con la estrategia de expansión e internacionalización de la Compañía, el Informe ha sido editado en castellano, inglés y portugués.



Link:

<http://www.FCC Aqualia.es/FCC Aqualia/responsabilidad-social/la-rsc-en-FCC Aqualia/index.html>,

“ El documento ha obtenido la máxima calificación (A+) del Global Reporting Initiative (GRI) ”

impulsar
colaborar
avanzar
creer
poder



Bienestar

2ª Edición de los Premios de Seguridad y Salud

Con estos premios, la organización pretende reconocer las iniciativas y actuaciones colectivas y/o individuales que se hayan llevado a cabo en FCC en apoyo de la mejora de la gestión de la seguridad y salud de los trabajadores.

Esta 2ª Edición se distingue por haberse ampliado la convocatoria al ámbito internacional, como una iniciativa más para afianzar e integrar la política de prevención y la cultura preventiva en toda la Organización, lo que constituye una de las prioridades estratégicas de nuestra compañía.

Esta iniciativa es una de las herramientas que desde el Departamento de Seguridad,

Salud y Bienestar Laboral se suma a otras acciones dirigidas a reforzar y revitalizar el entusiasmo, la motivación y la participación de nuestro personal hacia los aspectos de seguridad y salud en el trabajo.

Han resultado ganadores de la 2ª Edición de los Premios de Seguridad y Salud las siguientes candidaturas:

Categoría Gestión Preventiva

Actividad: Prevención de Lesiones Musculo Esqueléticas, Calentamiento Deportivo de la Delegación de Canarias Medio Ambiente.

OBJETIVO

Reducir la accidentalidad y el absentismo por sobreesfuerzo, lumbalgias y dolores musculares.

Programa de concienciación y actividad física: ejercicios de estiramiento y calentamiento antes de comenzar la actividad laboral. De obligado cumplimiento para el trabajador.

ACTIVIDADES

Estudio previo del absentismo por causas ergonómicas, charlas de concienciación, información, acciones formativas y formación del personal de entrenamiento.

TEMAS

Autoestiramiento; protocolo de lumbalgias; manipulación manual de cargas; sobreesfuerzo; preparación física nivel básico.

MATERIAL

Cartelería, díptico/tríptico, tablas.

Sistema: Wrexham's demonstration of excellent H&S cultura de FCC Environment (UK).

OBJETIVO

La cultura de seguridad y salud que reverte en resultados positivos

GESTIÓN Y PROCEDIMIENTOS RELEVANTES

En 2010 rehacen todo el sistema de gestión de H&S:

- Participación de los trabajadores
- Reformando contenido, formatos, procedimientos:
 - evaluación de riesgos
 - formación
 - reuniones
 - comunicación

Realizan campaña de concienciación: pósters, noticias, mailing, charlas, material, etc.

- Don't gamble with your health and safety campaign.

Categoría Innovación Técnica I+D+i

Plant mobile lock off system, de FCC Environment (UK)



Procedimiento de aislamiento y cerradura: bloqueo de elementos.

Nombramiento controlador de aislamiento: Paraliza /pone en marcha actividad.

Asignación de candados personales.

Registro de aislamientos y bloqueos: cuándo se ponen, se activan o se quitan.

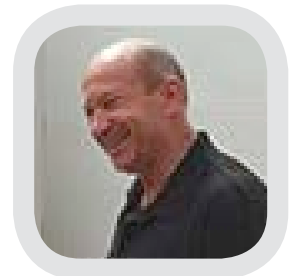
Procedimiento para la manipulación de un bloqueo fijo (por rotura, p.e.): aviso inmediato a los servicios de prevención.

Información de los puntos con bloqueo: imágenes para identificación rápida.

Categoría Mención Personal a la trayectoria profesional

Ángel Luis Sánchez Sánchez, de Servicios Generales de FCC. Es el responsable de los trabajos de mantenimiento y conservación de los edificios corporativos. Coordina además todas las actividades de obra que se llevan a cabo en el edificio.

Riguroso en la aplicación de los principios de prevención y seguridad, con iniciativa e implicación, difunde entre sus compañeros, personal a su cargo y otro personal externo, los beneficios del trabajo seguro y bien hecho.



Paul Stokes, de FCC Environment. Es el Responsable de Seguridad, Salud, Calidad y Medio Ambiente de la empresa de Reino Unido.

Responsable de varias de las iniciativas candidatas a otras categorías de estos premios, lidera el cambio hacia la cultura de la seguridad laboral en su entorno. Con su pasión por la cultura de seguridad positiva, y el rigor en sus procedimientos, ha logrado aportar mejoras al negocio con el respeto y compromiso de la dirección y los trabajadores.



Francisco Javier Suárez González, de FCC Aqualia zona norte, Trainasa alcantarillado, Vigo.

Pionero en la implantación de la prevención de riesgos laborales en la empresa, va más allá de sus obligaciones básicas como trabajador encargado de la actividad preventiva, implantando numerosas y novedosas medidas técnicas, procesos de trabajo seguros en actividades de riesgo y mejoras en la gestión.



Participantes

Han participado un total de 19 candidaturas de las principales áreas de negocio de la compañía, de las cuales 13 son de actividades afincadas en España y 6 candidaturas han sido remitidas desde actividades en otros países.

Desde el área de Medio Ambiente se presentaron un total de 9 candidaturas, de las cuales 4 fueron presentadas desde Reino Unido, por FCC Environment, 3 candidaturas por la Delegación Levante II MA, y las dos restantes por la Delegación de Canarias MA y Andalucía II MA.

Desde el área de Construcción se presentaron 4 candidaturas, una internacional y 3 nacionales, de FCC ACI (Asturias), del Almacén Central de Medios Auxiliares (Arganda) y de FCC Construcción Andalucía Occidental.

El área de Aqualia ha presentado en cada categoría la candidatura ganadora de sus premios de prevención internos, 2 de Zona Sur y 1 de Zona Norte. Desde Ámbito se recibieron una candidatura internacional de FCC Environmental y otra nacional de la empresa española Marepa.

Por último, este año hemos contamos con la participación de los Servicios Generales Corporativos con una candidatura.

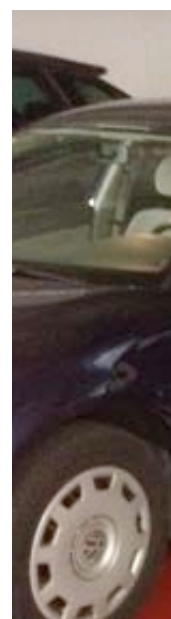
Los trabajos presentados han respondido a diferentes tipologías y temáticas:

- Jornadas informativas, formativas y campañas sobre seguridad vial, riesgos infantiles, prevención de accidentes, etc.
- Estudios sobre el cálculo de costes de los accidentes laborales y sobre la eficacia del recurso preventivo.
- Medidas de seguridad como las aplicadas al peón de recogida de carga trasera o la instalación de un freno auxiliar de estacionamiento en la cabina de los camiones.
- Equipos de trabajo como el sistema de apertura de tapas de alcantarillado e imbornales y el de automatización del proceso de limpieza de paneles de encofrado.



Jurado

Han formado parte del Jurado miembros de las distintas áreas de la compañía, así como colaboradores externos de la Unidad Técnica de Seguridad del centro nacional de nuevas tecnologías -INSHT; del Instituto de Prevención, Salud y Medio Ambiente de Fundación Mapfre y de la representación social sindical, de Salud Laboral en la Comisión Ejecutiva Federal de FSP de UGT y de Salud Laboral de la Federación de Servicios Privados de CC.OO.





La composición del Jurado por parte de FCC ha sido:

- Francisco Martín Monteagudo, director General de RR.HH. de FCC.
- Tomás Núñez Vega, director General de Servicios Internacional.
- Antonio Pérez Gil, director Región Centro del área de Construcción.
- José Manuel Illescas Villa, director de Maquinaria.
- Pedro Rodríguez Medina, director de Desarrollo Corporativo de FCC Aqualia.
- Faustino Elías Morales, director de Zona II de Medio Ambiente.

El equipo técnico organizador de los premios liderado por Juan Carlos Sáez de Rus, Director de la Dirección Corporativa de Seguridad, Salud y Bienestar de FCC, en agradecimiento por la participación, organizó una actividad formativa personalizada en materia de seguridad vial, para los miembros del jurado, impartida por los especialistas de FESVIAL.

Esta actividad consistió en una parte teórica de información y formación para concienciar y sensibilizar de los riesgos del conductor al volante (posición del asiento, uso del cinturón de seguridad, reposacabezas, elementos de seguridad del vehículo, airbag, etc.), que posteriormente pudieron poner en práctica en sus propios vehículos con la supervisión de los especialistas, para una colocación óptima del conductor y de los acompañantes para minimizar los daños en caso de accidente de tráfico.



Entrega de premios y publicación de candidaturas presentadas

Próximamente se hará la entrega de galardones a los premiados y se publicará un documento con las candidaturas presentadas (que incluirá candidaturas de la 1ª Edición de los Premios de Prevención) para la difusión de todas las buenas prácticas y actuaciones puestas en marcha, con el objetivo de darlas a conocer y motivar su réplica en otras actividades de la empresa.

EL SOBREPESO AUMENTA EL RIESGO DE PADECER DOLOR DE ESPALDA



- ✓ Reduce tu peso de forma adecuada.
- ✓ Practica deporte aeróbico regularmente, puedes correr o nadar durante 20 ó 30 minutos en días alternos.
- ✓ Aprende como adoptar posturas y realizar movimientos propios de la vida cotidiana, correctamente.
- ✓ Mantén y desarrolla la musculatura de tu espalda, es importante.

**REDUCE TU PESO
Y REALIZA ACTIVIDAD FÍSICA REGULAR**

CUIDANDO TU ESPALDA



Nueva campaña
de promoción de la salud
en la empresa

Cuidando tu espalda

Entre el 60% y el 90% de la población sufre o sufrirá dolor de espalda en algún momento a lo largo de su vida, y el 36% de las personas que sufren este dolor, lo atribuye a su actividad laboral.

Esta dolencia no es exclusiva de trabajadores que manejan cargas pesadas sino que afecta también a personas con poca actividad física en el trabajo, existiendo una alta incidencia en aquellos que permanecen sentados durante tiempo prolongado.

Estos son datos suficientes para que la empresa ponga en marcha un programa específico, enfocado a la prevención del dolor y la reeducación de la columna vertebral.

En colaboración con el Servicio de Prevención de FREMAP, y enmarcada en las actividades que la empresa realiza como promoción de la salud dentro del proyecto de "Empresa Saludable", ponemos en marcha la campaña "CUIDANDO TU ESPALDA", diseñada por expertos profesionales, que pretende dotar a los trabajadores de las herramientas y conocimientos teóricos-prácticos adecuados para evitar trastornos musculoesqueléticos y de espalda, en muchas ocasiones generados por malas posturas y hábitos de vida insanos.

Dicha campaña se desarrollará hasta final de año, y consistirá en una formación y en la difusión de material promocional informativo como:

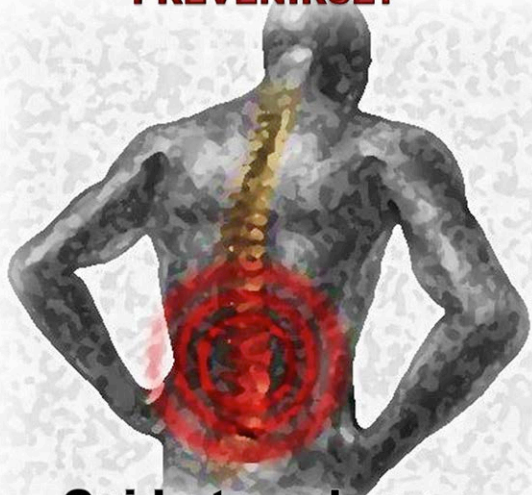
- Pósters con mensajes clave.
- Dípticos informativos con temáticas concretas: "Dolor de espalda y manejo manual de cargas", "Dolor de espalda y conducción", "Dolor de espalda y sobrepeso.
- Charlas formativas en los centros de trabajo.

Con estas acciones esperamos dotar de herramientas al trabajador para identificar los riesgos a los que está expuesto en su entorno, proponerle soluciones y recomendaciones para disminuir dichos riesgos, y fomentar la práctica de sencillas medidas adecuadas para cada persona y actividad.

Esperamos contar con tu colaboración para hacer de FCC una empresa cada vez más segura, sana y saludable... ¡participa!



¿SABIA QUE EL 85% DE LOS DOLORES DE ESPALDA PUEDEN PREVENIRSE?



**Cuida tu columna,
es para toda la
vida**

CUIDANDO TU ESPALDA

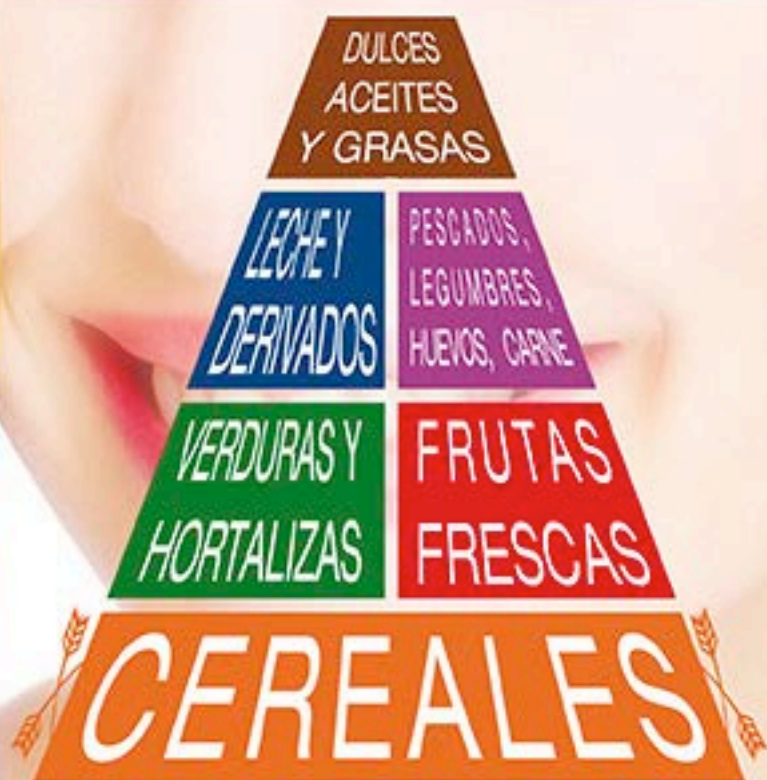




Una alimentación sana, Sí vale la pena

seguro
que
SÍ

¡CUÍDATE! ELIGE ALIMENTOS SALUDABLES. PUEDES ENCONTRARLOS CON ETIQUETA VERDE



CUIDA TU ALIMENTACIÓN
DESDE LA BASE

Dejar de fumar es posible: SEGURO QUE SÍ

Colaboración:

Dr. Román Rodríguez Barrigüete

El tabaquismo supone una de las principales epidemias de nuestra sociedad en cuanto a su repercusión en la salud de la población, suponiendo la primera causa de mortalidad en los países desarrollados. Es una enfermedad de alta prevalencia. Aproximadamente el 33% de la población mundial es consumidora habitual de tabaco con graves consecuencias en la salud por la aparición de patologías directamente relacionadas con dicho consumo y que se cuentan entre las más frecuentes de nuestro tiempo.

Múltiples son las consecuencias del consumo de tabaco sobre el organismo y podrían resumirse, dependiendo de los sistemas afectados, en:

- **Cardiovasculares:** El tabaco es uno de los principales factores de riesgo cardiovascular siendo frecuentes en-

tre los fumadores los infartos de miocardio, la angina de pecho, los ictus o accidentes cerebrovasculares, así como la arteriopatía periférica que puede llevar a severos compromisos de riesgo sanguíneo en las piernas.

- **Problemas pulmonares:** Es bien conocido que la EPOC (enfermedad pulmonar obstructiva crónica) es consecuencia en más de un 90% de los casos del tabaquismo. De hecho a toda persona que fuma un paquete diario durante 15 años o más durante 10 años es susceptible de exploración que descarte esta enfermedad.
- **Neoplasias:** Determinados cánceres tiene una vinculación causal decisiva con el consumo de tabaco. Entre ellos son especialmente significativos el cáncer de pulmón (más del 80% de los casos), el cáncer de laringe (más del 90% de los casos), el cáncer de vejiga (más del 80% de los casos), sin contar otros muchos relacionados también con el tabaco aunque no de forma tan categórica como los anteriores (cáncer de estómago, cáncer de colon, etc.)

Es indiscutible que dejar de fumar mejora nuestra calidad de vida. El abandono de esta adicción supondría una disminución muy significativa de las causas de muerte en el mundo occidental. Se calcula que

entre 4,5 y 5 millones de personas mueren cada año en el mundo como consecuencia del consumo de tabaco.

Para conseguir nuestro objetivo, dos mensajes debemos transmitir claramente a la población fumadora:

- El tabaco no aporta nada a nuestras vidas, todo lo contrario. Supone un importante gasto económico que no consigue otra cosa que deteriorar nuestra salud.
- Dejar de fumar es perfectamente posible con los tratamientos actualmente disponibles.

Todos los esfuerzos realizados en la difusión de estos mensajes, desde el Sistema Público de Salud y las entidades privadas, entre las cuales los Servicios Médicos de Empresa pueden jugar un papel relevante, ayudarán a una mejora indiscutible en la salud y en la calidad de vida de nuestros conciudadanos.

¿Sabes cuál es la mejor medida para cuidar tu salud?

Dejar de fumar es beneficioso para la salud a corto y largo plazo y a todas las edades, independientemente de cuánto se haya fumado o durante cuánto tiempo. Es algo muy reconfortante. Tu salud mejora desde el momento en que se abandona el hábito:

- **20 minutos.** La presión de la sangre y el pulso vuelven a su nivel normal.
- **8 horas.** Los niveles de monóxido de carbono y de oxígeno se normalizan.
- **24 horas.** Disminuye el riesgo de un ataque al corazón.
- **48 horas.** Mejoran el olfato y el gusto.
- **3 semanas.** Mejora la circulación sanguínea y se incrementa la función respiratoria en un 30%.
- **9 meses.** Desaparece la tos, la fatiga y las dificultades respiratorias.
- **1 año.** Comienza a disminuir la posibilidad de desarrollar enfermedades del aparato circulatorio y el riesgo de enfermedad respiratoria y de cáncer.
- **5 años.** El riesgo a desarrollar una enfermedad cardíaca es igual que en un no fumador. Baja a la mitad el riesgo de cáncer de pulmón, de laringe y de esófago.
- **10 años.** El riesgo de tener cáncer de pulmón, boca, páncreas y esófago es similar al de un no fumador. Las células precancerosas han sido reemplazadas.
- **11 años.** Las posibilidades de sufrir enfermedades periodontales es la misma que la de un no fumador.
- **15 años.** El riesgo de padecer un ataque al corazón se iguala al de un no fumador.

Dejar de fumar, es posible



¿Sabes cómo ahorrar 1.200 €?

¿Cuánto se ahorraría un fumador si dejara el tabaco? En España, la media de cigarrillos que consume un fumador diariamente es de 13,4. Teniendo en cuenta un consumo diario de 15 cigarrillos y un precio medio de 21 céntimos/cigarrillo, en tan sólo 15 días el ahorro es ya de casi 50 euros y en 3 meses alcanza los 285 euros

- Unos 95€ al mes
- Unos 285€ en tres meses
- Unos 1.157€ en un año
- Unos 5.782€ en cinco años
- Unos 11.566€ en diez años

Según la OCU, la ropa y el calzado escolar suponen como mínimo 97 € y los libros alrededor de 200 euros.
Total = 297 euros = 3 meses sin fumar.

Según el INE, el precio de la compra mensual de una familia española es de aproximadamente 333 euros/3 = 3,5 meses sin fumar.

Dejar de fumar, es posible



¿Sabes cómo rejuvenecer?

Las radiaciones solares y el tabaco son los enemigos más destacables de la piel, sin embargo, los daños del tabaco son, generalmente, reversibles y la piel es el primer órgano que muestra los efectos positivos a las pocas horas de dejar de fumar. "La piel se vuelve más tersa e hidratada". Dejar de fumar, son todo ventajas:

- La piel está hidratada y no se producen arrugas prematuras. El acné y los granitos desaparecen.
- Desaparece el olor desagradable que está impregnado en las ropas. Se recuperan los sentidos del gusto y el olfato.
- El mal aliento desaparece como el mal sabor de boca.
- Los dientes vuelven a brillar y a ser blancos. Los dedos no amarillean. El aspecto del cabello mejora.
- Mejoran las digestiones.
- El dolor de garganta no es tan frecuente, la tos no aparece. La respiración mejora. Las infecciones respiratorias y de oído no son frecuentes.
- Tiene mayor capacidad de realizar ejercicio.
- Las enfermedades periodontales no son tan frecuentes.
- Los niveles de colesterol y de tensión arterial disminuyen.
- Los medicamentos son ahora más eficaces.
- Se elimina un aliado de la celulitis. Dejar de fumar no tiene por qué engordar.
- Aumenta la autoestima.
- Aumenta el deseo sexual.
- Dará un buen ejemplo a sus hijos.

Dejar de fumar, es posible



¿Sabes cómo evadirte de situaciones estresantes?

Es físicamente imposible que el tabaco relaje: la nicotina que contienen los cigarrillos aumenta ligeramente la presión sanguínea y estrecha las arterias, además de acelerar el ritmo cardíaco. Todo ello son indicios de tensión y nerviosismo, es decir, la antítesis de la relajación. **Entonces, ¿por qué fumar PARECE relajante?**

Una buena gestión del estrés: Cuando una persona fumadora se encuentra en situaciones estresantes, suele ocurrir lo siguiente: se marcha un rato para "fumar un pitillo". Enciende uno, le da una calada profunda y exhala el humo lentamente. Se ríe y charla con otros fumadores o, si no hay nadie más, ordena sus pensamientos. Estas acciones son técnicas estupendas para gestionar el estrés. Los fumadores son capaces de relajarse, son los artifices de su propia relajación, pero se la atribuyen al tabaco.

Desaparece el síndrome de abstinencia: Si crees que fumar alivia el estrés, estás confundiendo éste con el síndrome de abstinencia. Cuanto más se espera a fumar, más evidentes son los síntomas característicos del síndrome de abstinencia asociado a la nicotina, tales como la irritación, la tensión y la falta de concentración. Con un cigarrillo estos síntomas desaparecen en cuestión de segundos proporcionando una sensación de calma y alivio. Esta forma de "relajación" no es sino la desaparición del síndrome de abstinencia. Por tanto, si crees que el tabaco te relaja, piensa que su capacidad de relajación viene dada por el simple hecho de que fumas. Si no lo hicieras, no padecerías el síndrome de abstinencia y no tendrías que aplacarlo.

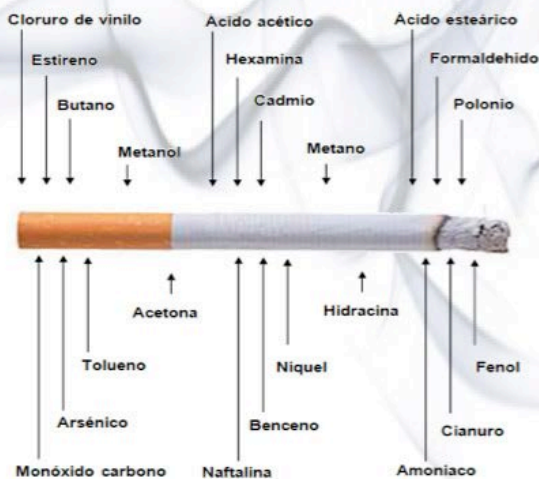
Los fumadores son capaces de relajarse, son los artifices de su propia relajación, pero se la atribuyen al tabaco.

Dejar de fumar, es posible



¿Sabes qué tienen en común el benceno, el butano, el metano... ...y el níquel?

Forman parte de las más de 4.000 sustancias distintas que forman parte de un cigarrillo, considerando los componentes del tabaco, el papel, el filtro y sus aditivos. Gran parte de ellas son altamente tóxicas y los fumadores las saborean en sus cigarrillos.



Dejar de fumar, es posible



FCC te ayuda a dejar de fumar

Te proponemos que abandones este hábito poco saludable y te sumes a nuestra iniciativa para ayudarte a mejorar tu salud.

En FCC queremos promover un entorno laboral con personas saludables. Por ello, contamos contigo para ayudarnos a promocionar la salud y a prevenir los

riesgos laborales asociados al puesto de trabajo. Construir una empresa saludable es una tarea de todos.

Los servicios médicos de FCC participan activamente en varias iniciativas organizadas para fomentar que compartamos un entorno laboral más sano y la promoción de hábitos saludables, entre los que se encuentra el abandono del hábito de fumar.

Por ello, durante el mes de junio, y comenzando con la celebración del día mundial sin tabaco, se realizaron varias jornadas de sensibilización para dejar de fumar, donde el equipo médico de FCC impartió charlas presenciales en cuatro centros: Balmes, Federico Salmón / Comandante Azcárraga, Acanto y Las Tablas.

Estas jornadas se acompañaron con material informativo basado en consejos y datos que todo fumador debería conocer. ¿Te animas a intentar dejar de fumar? Entérate de cómo podemos ayudarte, infórmate llamando a los Servicios Médicos de FCC

Tecnología que salva vidas

En las instalaciones de FCC Environment en Bletchley, en el Reino Unido, se están probando unos equipos de prevención que representan una primicia en el sector del reciclaje y gestión de residuos.

Esta tecnología, con potencial para salvar vidas, consiste en que las personas lleven

un dispositivo en un brazalete o colgado del cuello que lanza una alarma si la persona se acerca demasiado a la maquinaria o vehículos en marcha. Ofrece un aviso a las personas que se encuentran en situaciones de peligro y se cree que evitará accidentes y lesiones a los trabajadores en las instalaciones de gestión de residuos.

Una vez que se termine la prueba en Bletchley, continuará su implantación en las instalaciones en Luton. Si los resultados son satisfactorios, se prevé la implantación de este sistema de seguridad en todas las instalaciones de FCC.

Los emplazamientos de alto riesgo serán los primeros en recibir el equipamiento, dentro de una campaña trienal para evitar o reducir los incidentes graves.

Localización

El Vertedero de Bletchley se encuentra 0,5 kilómetros al sur oeste de Bletchley y 0,5 kilómetros al noreste de Newton Longville, cerca de Milton Keynes, en el condado de Buckinghamshire. El lugar está rodeado por campos de cultivo, suelo industrial restaurada y algunas áreas de viviendas suburbanas, limitando al este con la Reserva Natural local de la Laguna Azul. Se accede al área desde el oeste, a través de una vía de acceso desde la carretera A4146, Drayton Road.



**Dejar de fumar es posible,
seguro que sí**



Podemos ayudarte

**Consulta a los Servicios Médicos de FCC o al
Responsable de Prevención de tu centro.**

Visita de los representantes de la Consejería de Empleo Turismo y Cultura de la Comunidad de Madrid a Prefabricados Delta

Como empresa de referencia en las áreas donde realiza su actividad, FCC mantiene una estrecha relación con las administraciones públicas, ofreciendo tanto sus instalaciones como su gestión y buenas prácticas en diferentes actuaciones de colaboración.





El pasado 9 de septiembre, el viceconsejero de empleo de la Comunidad de Madrid, Juan Van Hallen; la directora general de Trabajo, Mar Alarcón; representantes de la Consejería de Empleo, Turismo y Cultura de la Comunidad de Madrid y técnicos del Instituto Regional de Seguridad y Salud, acompañados del director general de Prefabricados Delta, Rafael Villa, y personal de FCC, visitaron parte de la factoría que Prefabricados Delta tiene en el término municipal de Humanes (Madrid), en concreto las instalaciones destinadas a la fabricación de tubería de poliéster reforzado con fibra de vidrio (PRFV), que cuenta con una superficie total de 8.000 m² y una superficie cubierta de 3.100 m².

La jornada comenzó con una introducción teórica sobre la empresa, su estructura, materiales y procesos utilizados en la fabricación y su aplicación en distintos sectores, y continuó con un interesante recorrido por las instalaciones destinadas a la fabricación de este tipo de tubería.

Durante la visita, se pudo constatar el control de las condiciones de trabajo y la



aplicación de las medidas de seguridad y salud en todo el proceso que avalan los buenos resultados en accidentabilidad obtenidos.

Prefabricados Delta explota cuatro factorías de elementos, dos de ellas situadas en Humanes (Madrid), y otras dos en Puente Genil (Córdoba), donde ofrece a sus clientes la solución de tubería más adecuada para cada proyecto, entre tubería de hormigón con camisa de chapa (postesado o armado y junta elástica o soldada) y tubería de poliéster reforzado con fibra de vidrio (PRFV), así como su experiencia en el sector hidráulico.

Además de los tubos, Prefabricados Delta suministra otros productos como piezas especiales para conducciones hidráulicas, traviesas para ferrocarril y dovelas de hormigón.

Tubería de PRFV

Estos tubos presentan una gran resistencia a la corrosión, lo que los hace especialmente adecuados para su empleo en ambientes o con fluidos agresivos (aplicaciones industriales) y se clasifican por su DN (Diámetro Nominal), PN (Presión Nominal) y SN (Rigidez Nominal). Están constituidos por tres materiales fundamentalmente: una matriz constituida por una resina de poliéster no saturado del tipo adecuado al fluido a transportar, un refuerzo de fibra de vidrio situado en el interior de la matriz y un material inerte (generalmente cuarzo/sílice desecado) que se incorpora a la matriz como carga estructural.





Colaboración entre el Instituto Regional de Seguridad y Salud en el trabajo (IRSST) y sus técnicos de prevención y Conservación y Sistemas

Conservación y Sistemas es una empresa tecnológica especializada en el diseño, instalación, explotación y mantenimiento de proyectos de gestión del tráfico y peaje en la sombra en redes interurbanas, instalaciones de seguridad en túneles, carreteras y túneles ferroviarios, así como mantenimiento y conservación de infraestructuras urbanas.

Dentro del acuerdo de colaboración entre el Instituto Regional de Seguridad y Salud en el trabajo de la Comunidad de Madrid (IRSST) y FCC, en mayo de este año los

técnicos de prevención de riesgos laborales de este organismo acompañaron al personal de Conservación y Sistemas en la visita a la contrata de “Explotación de la Red de Alcantarillado municipal de la Ciudad de Madrid. Lote D: Subcuencas de Sur, Oriental, Valdebebas y Rejas”, perteneciente a la actividad de pocería del Departamento de Servicios Urbanos, con el fin de profundizar en los procesos de trabajo seguidos y los equipos de protección utilizados en las actividades de pocería.

Las actividades que se realizan en esta zona se clasifican en obras de conservación, trabajos de reconocimiento y limpieza de la red.

Durante varias jornadas, se revisaron procedimientos de inspección a la red visitable y tubular (métodos de comunicación interior y exterior de pozo a pozo, señalización de la vía, apertura de pozo), y se mostraron trabajos de limpieza de la red (uso de

camión de limpieza de la red tubular), así como tareas de conservación y reparación.

Durante estos procesos, se remarcó la gran importancia del seguimiento de las medidas de seguridad y se profundizó sobre el uso de equipos de trabajo como el trípode para descenso, ascenso y rescate, uso de detector de gases, presencia de oxibox, utilización de pértiga, y equipos de protección individual como protectores auditivos, mascarillas, cascos, guantes, botas y monos, todos ellos necesarios para garantizar la seguridad en los procesos de trabajo.

Conocimiento

FCC Aqualia

orienta su actividad investigadora a la prestación de servicios inteligentes

“ Plantea un modelo abierto de I+D+i, regulado por la certificación UNE 166002 ”

“ Integra todo el conocimiento y los resultados de sus proyectos en el diseño e implantación de las Ciudades Inteligentes ”

En su papel de eficaz colaborador de la administración en la prestación de los servicios relacionados con el ciclo integral del agua, FCC Aqualia, la empresa de gestión del agua de FCC, dedica especial atención a la actividad de investigación, desarrollo e innovación (I+D+i). El agua es un servicio básico que debe prestarse de forma ininterrumpida y en cantidad y calidad suficientes. Bajo esta premisa, la actividad de los operadores está directamente relacionada con las llamadas Smart Cities o Ciudades Inteligentes como concepto de núcleos urbanos, que ofrecen a sus ciudadanos servicios más eficientes y respetuosos con el Medioambiente.

En FCC Aqualia se concibe la actividad de innovación de un modo abierto. Así, y a pesar de que el departamento de Innovación y Tecnología quien canaliza la implantación y desarrollo de los proyectos, es ésta una labor que atañe a sus 7.000 trabajadores. Todo bajo la norma UNE 166002:2006, que garantiza la excelencia en la gestión de todos los proyectos.

Desde el desempeño de su trabajo diario en más de 1.100 municipios, FCC Aqualia aplica su saber hacer en tres áreas consideradas como clave: calidad, sostenibilidad y gestión integral. El trabajo de la compañía en estas tres áreas se traduce en mejoras concretas, que se aplican en el día a día del servicio de las ciudades y pueblos donde está presente.

Más de veinte proyectos desarrollados o en curso

Durante el pasado año, en colaboración con los principales programas de investigación españoles y europeos, FCC Aqualia ha incrementado el número de proyectos gestionados hasta superar la veintena, por un importe de más de 70 millones de euros.

Medina del Campo, en Valladolid, ha sido el lugar en el que se ha desarrollado uno de los proyectos que FCC Aqualia ha completado a lo largo de 2012. En este caso, y con la ayuda para proyectos de innovación en la formación profesional del Ministerio de Educación, se ha completado la investigación en Mantenimiento Predictivo.

El proyecto, realizado junto a diferentes centros educativos de Formación Profesional, ha permitido no sólo desarrollar la tecnología necesaria para conocer el porcentaje de vida útil que alcanzan determinadas piezas o elementos y comprobar si las reparaciones restituyen su estado ideal de funcionamiento, sino también implantar esta técnica, cuya formación e instrumentación es costosa, en las organizaciones participantes.



Dentro de su cartera de proyectos, la empresa de FCC también participa en consorcios que estudian aspectos revolucionarios en la producción de bioenergía a partir de aguas residuales: En el caso de All-gas, un consorcio paneuropeo liderado por FCC Aqualia investiga, dentro del 7º Programa Marco de la Unión Europea, la producción sostenible de biocombustibles basada en el cultivo de microalgas de bajo coste.

El proyecto, que ha superado su primer hito en septiembre de 2012, con la aprobación de los primeros resultados, pretende reci-

clar materia orgánica procedente de residuos agrícolas y de aguas de depuración para producir biogás. También se busca la recuperación de nutrientes y agua para favorecer el crecimiento de algas bajo condiciones favorables y extraer aceites y subproductos químicos de la biomasa de las algas. Si ello fuera posible, se revolucionaría el actual paradigma de la depuración de aguas, ya que a partir de un residuo se podría generar un valioso recurso energético.

El estudio de la Smart City

Otros de los grandes proyectos investiga acerca del tratamiento, reutilización y control del agua para su uso sostenible. Es el caso del proyecto ISIS (Investigación Integrada Sobre Islas Sostenibles), que plantea el reto de idear un “hogar del futuro” más respetuoso con el medio ambiente que sea capaz de evolucionar y responder a los estímulos del entorno.

Con este objetivo, los socios del proyecto llevan a cabo una avanzada y ambiciosa investigación sobre materiales y tecnologías necesarios para desarrollar un edificio autosuficiente en todos los aspectos (agua, energía, alimentación básica, tratamiento y reciclaje de residuos, etc.), dotado de instalaciones integradas y de un sistema inteligente de gestión y control, todo ello en consonancia con la línea de “ciudades inteligentes”.

En la investigación, FCC ha aportado todas las sinergias que, como uno de los principales grupos europeos de servicios ciudadanos, están a su alcance.

Alcoy (Alicante)

Actualmente, y en el marco del proyecto ISIS, la ciudad de Alcoy (Alicante) acoge un estudio para la optimización del consumo energético en el ciclo del agua. El

objetivo de la investigación, pionera a nivel internacional, es la reducción de los costes del servicio y la reducción de su impacto ambiental, al producir menores emisiones de CO₂ a la atmósfera.

Es precisamente en la concepción y desarrollo de las Smart Cities donde FCC Aqualia quiere integrar todo su conocimiento y los resultados obtenidos en su labor de I+D. Desde la implicación de todos los agentes involucrados (administraciones, empresas y ciudadanos), la empresa propone generar un nuevo marco relacional, que permita avanzar desde los servicios ciudadanos a los servicios inteligentes.

El plan de la empresa contempla cuatro pilares que deben ser convenientemente gestionados para alcanzar este nuevo concepto: Recursos Humanos, Calidad, Innovación y Sostenibilidad.

En este marco exige un nuevo planteamiento en el que los ciudadanos desempeñen un papel fundamental, proactivo y mucho más cercano -a través de la información a tiempo real- a los servicios inteligentes.

FCC Aqualia propone que la mejora continua de esta nueva generación de servicios se evalúe a través de una serie de indicadores (de gestión, económicos y medioambientales) cuya medición a tiempo real permita una mejora continua y la toma de medidas correctoras, si fuera necesario.

Por: **Javier López-Galiacho Perona**

Director de Responsabilidad Corporativa de FCC

La cultura corporativa como palanca para mejorar los resultados

Las lecturas de verano siempre aportan agradables sorpresas, como ha sido la del libro, *The Culture Cycle: How to Shape the Unseen Force that Transforms Performance*, escrito por el Profesor James L. Heskett de la prestigiosa Harvard Business School (HBS) y de la Baker Foundation.

Este emérito docente, quien ha dedicado muchos años a explorar vías para satisfacer a empleados y clientes, demuestra en este interesante trabajo, cómo una efectiva

cultura corporativa no sólo ayuda a mejorar el rendimiento de la empresa, entre un 20 y un 30 por ciento, sino que es un factor crítico para retener el talento. La cultura de una organización, sentencia el profesor Heskett, “no es un concepto baladí; al contrario, puede y debe ser medida y cuantificada”.

Si como asegura este gurú del management, desplegar adecuadamente una cultura corporativa parece asegurar resultados o mejoras, es necesario que nos preguntemos cuál es la que define a FCC y qué se puede hacer para llegar a ese punto de orgullo de pertenencia o de retorno de resultados.

De momento ya se han dado pasos adelante que son previamente necesarios para alcanzar ese logro. Entre 2010 y 2011, la Dirección de Comunicación y Responsabilidad Corporativa conjuntamente con la Dirección de Recursos Humanos lideraron un proceso de revisión de la cultura de FCC, que obtuvo como resultado un renovado marco cultural que engloba nuestra misión, visión, principios, actitudes y conductas esperadas de todos aquellos que trabajamos en el Grupo.

“ Diseñamos, realizamos y gestionamos servicios e infraestructuras, cuya finalidad es satisfacer los requerimientos y necesidades de nuestros clientes y contribuir al desarrollo sostenible de las comunidades en las que nos integramos

”



La primera fase consistió en conocer, a través de un cuestionario, la opinión de los directivos del Grupo FCC sobre la misión, visión, valores y sobre el propio Código de Conducta.

En esta fase participaron 220 directivos representativos de diferentes segmentos de edad, áreas de negocio y antigüedad en la empresa, a quienes se les invitó a expresar su opinión sobre los elementos de la cultura oficial de FCC y el nivel de interiorización de la misma, así como sobre los cambios y mejoras que consideraban más oportunos. El alto grado de participación (74 por ciento) permitió obtener un notable conocimiento del sentir de la organización, y enriqueció de forma destacada el proceso de reformulación del marco cultural.

En la segunda fase se contrastaron los resultados mediante la realización de entrevistas a diez altos ejecutivos del Grupo



FCC. Y en la tercera, a partir de toda la información recabada, se dio ya forma definitiva al nuevo marco cultural de FCC.

Como resultado de este proceso de revisión, la cultura de FCC ha pasado de estar sustentada en tres elementos (visión, misión y valores), a estarlo en cinco (visión, misión, principios, actitudes y conductas), todos ellos recogidos en una nueva versión del Código ético que fue aprobada por su Consejo de Administración en febrero de 2012.

Así, la misión de FCC, es decir para qué existe la organización, quedó definida de la siguiente forma: “diseñamos, realizamos y gestionamos servicios e infraestructuras, cuya finalidad es satisfacer los requerimientos y necesidades de nuestros clientes y contribuir al desarrollo sostenible de las comunidades en las que nos integramos”.

Respecto de la visión, es decir hacia dónde quiere ir el Grupo, ésta quedaría así: “somos un grupo internacional de referencia en servicios ciudadanos que contribuye al bienestar y al progreso sostenible de la sociedad”.

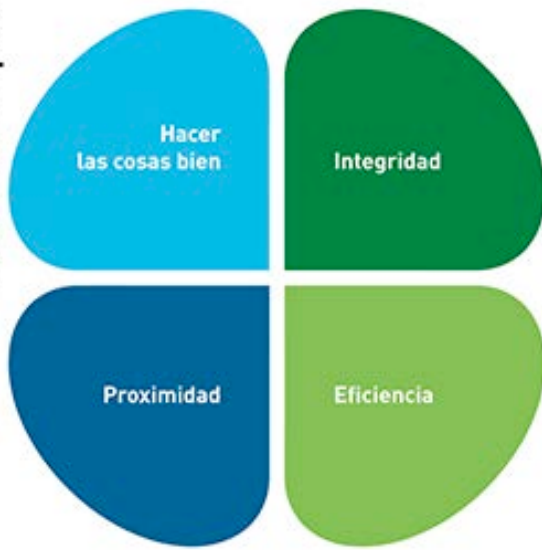
En cuanto a los valores, que pasan ahora a ser definidos como Principios, la organización entiende que está cohesionada en torno a los cuatro siguientes:

- **Hacer las cosas bien.** Desde siempre en FCC hacemos las cosas bien porque es la única manera de actuar que concebimos y es un elemento esencial del compromiso que mantenemos con todos nuestros grupos de interés internos y externos.

- **La integridad,** como exigencia personal y profesional. Ser íntegros significa, además de cumplir nuestros compromisos, respetar a la persona con la que nos relacionamos y comportarnos de forma honesta, recta y transparente todos los días, en todas nuestras actividades y en todos los países del mundo en los que estamos presentes.
- **La eficiencia,** como parte de nuestra historia y una de las causas de nuestro éxito. Para todos los integrantes de FCC ser eficientes significa ser austeros, minimizar el uso de recursos de todo tipo y sacar el máximo partido posible de los mismos en el desarrollo de nuestras actividades y la consecución de nuestros objetivos.

somos **FCC**

Nuestros Principios



“ Somos un grupo internacional de referencia en servicios ciudadanos que contribuye al bienestar y al progreso sostenible de la sociedad ”

- **Y la proximidad.** Somos una empresa de servicios ciudadanos próxima a las sociedades en las que desarrollamos nuestras actividades. Este principio nos exige respetar las expectativas de las personas que las integran, a la vez que intentamos ofrecerles respuestas que satisfagan el interés general.

En torno a los principios, la revisión del marco cultural de FCC fijó una serie de actitudes y de conductas que el Grupo espera de cada uno de nosotros a la hora de desempeñar las competencias y funciones que tenemos encomendadas, y que a modo de resumen se reflejan en el siguiente esquema:

La redefinición del marco cultural de FCC ha significado tan sólo el primer paso. Como en cualquier organización, queda por delante camino hasta lograr que la cultura corporativa sea primero entendida y más tarde adoptada como un modo de ser y de estar en la empresa.

Empezábamos esta colaboración con Heskett y con él acabamos. La misión, la visión, los principios, las actitudes y las conductas esperadas en cualquier organización de poco sirven, dice el profesor de HBS, si nos limitamos a definirlos y a guardarlos en un cajón. Hay que vivirlos y medirlos para ser fuente de competitividad y de eficacia. En esa aspiración todos debemos poner nuestro esfuerzo.



somos **FCC**
we are **FCC**



*Lo estamos haciendo juntos
We are in this together*

El Lugar



El Parque de Educación Vial de Alcobendas (Madrid), un lugar para aprender

“ Este convenio ya se ha materializado en el Parque de Educación Vial de Alcobendas, con el programa denominado “Vestir el Parque”

”

FCC y el ayuntamiento de la localidad firman un convenio para promover acciones de educación



El parque de Educación Vial de Alcobendas es un recinto destinado a promover la seguridad vial, facilitando a los usuarios los medios prácticos necesarios para integrar conocimientos y conductas de circulación adecuadas y seguras.

Está gestionado por la policía local y representa el circuito de la ciudad en miniatura con semáforos, pasos de peatones, señalización y rotondas. Ofrece la posibilidad de practicar el tráfico rodado a pequeña escala.

Montados en diferentes vehículos como bicicletas, mecánicas y eléctricas, triciclos, karts y ciclomotores, los alumnos recorren el recorrido del circuito y ponen en práctica los conocimientos aprendidos en seguridad vial.

El recinto dispone de un aula donde se imparten conocimientos teóricos sobre seguridad vial y educación vial como soporte y complemento a las actividades prácticas.

Además, la instalación se completa con oficinas, un taller de reparación y mantenimiento de equipos y vehículos, un almacén de jardinería y una zona de recreo con columpios, bancos y una fuente.

Operativo desde 1986

El parque está operativo desde 1986. Es un referente para la formación y concienciación sobre el comportamiento de los niños como usuarios de las vías públicas en su faceta de peatón y de futuros conductores. Además de los programas de educación infantil, educación vial en primaria y secundaria, también se imparten, entre otros, cursos de seguridad vial en ciclomotor, seguridad vial para personas con necesidades educativas especiales, programas para mayores, formación de los voluntarios de protección civil y programas formativos para monitores de ocio.

Uno de los mayores atractivos de los programas formativos que organizan es acompañar la parte teórica con la parte práctica que se desarrolla en el circuito del parque, donde los alumnos montados en motos, bicicletas o karts ponen en práctica lo aprendido.



“ El Parque de Educación Vial de Alcobendas es un ejemplo de gestión eficaz en materia de formación y educación vial

”

Convenio de colaboración

En este contexto, el Ayuntamiento de Alcobendas y FCC han firmado un convenio de colaboración para promover acciones conjuntas de seguridad y educación vial. El convenio ha sido suscrito por Ignacio García de Vinuesa, alcalde de Alcobendas, y por Francisco Martín Monteagudo, director general de Recursos Humanos de FCC.

El convenio nace a partir del encuentro en un programa de Gestiona Radio, en el que participaron José Félix Gómez, consejero de Seguridad Ciudadana y Tráfico de este ayuntamiento, y Juan Carlos Sáez de Rus, director Corporativo de Seguridad, Salud y Bienestar de FCC.

De aquel encuentro surgió la propuesta de realizar actividades conjuntas en la promoción de la educación y la seguridad vial, y de estrechar lazos a partir del objetivo común de reducir los accidentes de tráfico.

El convenio contempla, entre otras acciones, la realización de programas de concienciación sobre seguridad vial, siniestralidad y movilidad; formación y jornadas de educación vial, además de proyectos de investigación, asesoramiento e intercambio de material.



El convenio ha sido suscrito por Ignacio García de Vinuesa, alcalde de Alcobendas, y por Francisco Martín Monteagudo, director general de Recursos Humanos de FCC.

Trayectoria de FCC en seguridad vial

Desde que en 2010 se creara el Plan Estratégico de Seguridad Vial en FCC existe un compromiso continuo de trabajo sobre el fenómeno social, laboral y económico de la circulación y el desplazamiento de personas y la necesidad mundial de actuación, concienciación, participación y compromiso.

Nuestras líneas de actuación, están dirigidas por los cuatro pilares básicos:

- Plan de Prevención de Riesgos Laborales – Seguridad Vial.
- Plan de Medicina del Trabajo - Sanitario Vial.
- Plan de Educación y Formación Vial.
- Plan de Movilidad.

Carta Europea de Seguridad Vial

Adscritos a la Carta Europea de Seguridad Vial desde 2011, durante estos años nos hemos aliado con las entidades especializadas en Seguridad Vial, Fundación Mapfre-Instituto de Seguridad Vial y FESVIAL (Fundación Española de Seguridad Vial) en

el desarrollo de acciones concretas de difusión, concienciación y práctica.

Con la firma del convenio de colaboración entre el Ayuntamiento madrileño de Alcobendas y la empresa FCC Servicios Ciudadanos, hemos dado un paso importante para el desarrollo de acciones conjuntas por la seguridad vial y la movilidad, por la lucha contra los accidentes de tráfico y por el desarrollo y promoción de la educación vial a los ciudadanos.



Colaboraciones

FCC ha colaborado estrechamente con la Dirección General de Tráfico (DGT) en distintos grupos de trabajo y en prestar apoyo y facilitar la difusión de diferentes campañas y buenas prácticas.

Acciones puestas en marcha

El acuerdo ya se ha materializado en el Parque de Educación Vial de Alcobendas, con el programa denominado "Vestir el Parque" y que ha consistido en la cesión de todos los elementos de simulación de un punto de obra en carretera, y la instalación de distintos elementos de mobiliario urbano en el circuito del parque. En esta actividad han participado de manera coordinada diferentes áreas y empresas del Grupo FCC que suscriben el Plan Estratégico de Seguridad Vial de la compañía.

Además, el día 21 de septiembre, coincidiendo con la Semana Europea de la Movilidad, se realizó una jornada de seguridad vial para niños, consistente en una actividad gratuita, organizada conjuntamente entre FCC y el Ayuntamiento, permitió que los hijos y familiares de empleados de la compañía se divirtieran aprendiendo.

Con la firma del convenio de colaboración entre el Ayuntamiento de Alcobendas y FCC Servicios Ciudadanos, se impulsarán las acciones educativas, formativas y de promoción de la seguridad vial que se vienen desarrollando y se ampliarán conceptos como seguridad vial laboral y concienciación del riesgo.

Características principales

- Año creación 1986.
- Superficie total 5.170 m².
- Vías de dos carriles.
- Anchura de las vías 4 metros las interiores y 5 la perimetral.
- Un carril bici de 1,50 metros.
- Cuenta con gran diversidad de señalización horizontal y vertical adaptadas en su tamaño a las dimensiones del parque y a la altura de los niños.
- Circulación regulada también por cuatro grupos semafóricos completos.
- Dispone de un gran edificio con aula, almacén, despacho y servicios con una superficie de aproximadamente de 230 m².
- El parque de vehículos está formado por:
 - ❑ 18 vehículos tipo kart (eléctricos).
 - ❑ 60 bicicletas.
 - ❑ 20 ciclomotores.
- En el interior del parque existe una zona de juegos infantiles con diversos aparatos de entretenimiento.
- Por el parque pasan al año una media de 2000 escolares de primaria.
- Se organizan visitas concertadas con colegios de otras localidades.
- Aproximadamente 800 alumnos de secundaria también reciben formación vial.
- Varios colegios de educación especial visitan las instalaciones durante el año.
- Existe también un programa de educación vial para la tercera edad que se organiza en los hogares de jubilados del municipio.
- Ha obtenido varios premios en los concursos nacionales de Educación Vial organizados por la Dirección General de Tráfico.
- Su labor ha sido reconocida por diversos organismos a nivel nacional.

José Félix Gómez Gómez,

Director General de Alcaldía. Delegado de Seguridad Ciudadana, Tráfico y Protección civil

¿Podríamos decir que uno de los puntos fuertes de este convenio es que la administración y la empresa privada aúnan esfuerzos por un objetivo común que afecta directamente a la ciudadanía, como es la seguridad vial y los accidentes de tráfico?

Sin duda alguna. La administración y las empresas han de ir de la mano en muchos proyectos, y en éstos, en los relacionados con la Seguridad Vial, es innegable la necesidad de cooperación mutua.

¿Al ser el Parque de Educación Vial de Alcobendas un ejemplo de gestión eficaz en materia de formación y educación

vial, ¿qué apoyos y reconocimientos han recibido por parte de otras administraciones o instituciones que trabajan directamente por la Seguridad Vial, como puede ser la DGT?

Desde el año 1986, el Parque ha representado a Alcobendas en 20 concursos nacionales de educación vial, y a España en la 4ª Copa Europea celebrada en Dublín (Irlanda) en 1994, donde se consiguió el 2º Premio.

A nivel nacional el Parque ha obtenido 2 primeros premios, 2 segundos premios, 1 tercer premio, 4 cuartos premios, y 4 primeros premios a nivel individual.

En el apartado de seguridad vial en ciclomotor se han conseguido 3 primeros premios, 2 segundos premios, 2 terceros premios, 4 cuartos premios y 6 primeros premios a nivel individual.

Además de los concursos y campeonatos, el Parque ha estado presente en numerosas Jornadas y Congresos a través de las comunicaciones y ponencias efectuadas.

El último reconocimiento ha venido con la entrega en Febrero de 2012 del Premio de la Fundación Española para la Seguridad Vial, FESVIAL, auspiciada por la DGT.

¿Qué cifras podría darnos sobre los medios, recursos y usuarios del Parque de Educación Vial?

El equipo humano lo forman tres agentes del Cuerpo de Policía Local y un Cabo Responsable.

Recientemente hemos remodelado las instalaciones, haciéndolas más grandes y acogedoras, contando en su interior con pizarra, proyector de diapositivas, monitor de video, de carteles y señales, posters, guiones, cursos, etc. De cara a los viales, contamos con 54 bicicletas - dos de ellas eléctricas -, 20 karts, 21 ciclomotores, más dos eléctricos, y un taller donde mantener todos los vehículos en perfecto estado de funcionamiento.

En este sentido podemos decir que el Parque cuenta con todos los medios para hacer de la Seguridad Vial una materia que cale adecuadamente en la formación de nuestros hijos y que a la vez la asimilen como algo divertido y muy cercano a su día a día.

En 20 años han pasado por el Parque de Educación Vial nada menos que 60.000 ni-



¡Conductor y Peatón! cero atropellos

PARA. MIRA. CRUZA SEGURO.

Una distracción puede costar una vida



ALCOBENDAS
Un modelo de ciudad

ños, alumnos que nos llegan de todos los colegios públicos y privados de Alcobendas, y de otros municipios cercanos que también nos solicitan asistir a nuestros cursos de Educación Vial. Esta oferta educativa se ha extendido con el paso del tiempo a otros colectivos (mayores, jóvenes en cursos de reciclaje, niños con necesidades especiales -autistas-).

¿Qué opina de que empresas como FCC desarrollen planes de acción, más allá

del ámbito laboral, en temas tan delicados y especializados como son los de seguridad vial?

Me parece algo necesario y muy positivo formar (a nuestros empleados, a nuestros hijos...) en la prevención. Por ello, desde el Ayuntamiento siempre apoyaremos cuantas iniciativas tiendan a ello, ya sea en el campo de la seguridad vial y la movilidad sostenible.

Que FCC desarrolle este tipo de planes me parece muy satisfactorio y denota que la empresa trabaja en la Responsabilidad Social Corporativa.

¿Qué otras actividades desde el ayuntamiento tenéis previstas, por ejemplo, para la Semana Europea de la Movilidad?

Hemos realizado actividades en vía pública que excluyen el tráfico rodado, fundamentalmente con bicicletas, así como talleres, mesas redondas y campañas divulgativas sobre movilidad sostenible.

¿Qué le diría a otros ayuntamientos para convencerles de la necesidad de invertir y desarrollar actividades de educación y formación ciudadana? ¿y a los habitantes de Alcobendas o trabajadores de FCC para que participen de las iniciativas del Ayuntamiento y la empresa?

La Educación Vial es una inversión que nos ahorra muchas vidas el día de mañana, los niños de hoy, como dice el antiguo eslogan -que nunca perderá vigencia-, son los conductores del mañana. Nos sorprendería darnos cuenta de la cantidad de cosas que creemos saber relacionadas con la educación vial y que desconocemos.

En nuestra vida cotidiana todos desarrollamos nuestros roles; somos padres, o hijos, trabajadores de una empresa, funcionarios... tenemos nuestra familia, nuestros amigos, nuestras obligaciones, nuestros ratos de ocio... y uno se da cuenta que gran parte de esta actividad vital la realizamos en la vía pública, espacio común para todos nosotros, bien seamos conductores o peatones. La necesidad de compartir ese espacio común nos obliga a ser respetuosos, a conocer las normas y a implicarnos en algo que tarea de todos.

Por ello, merece mucho la pena participar en estas iniciativas que por otro lado mejoran la convivencia cívica de nuestros ciudadanos.

A large, dense pile of used tires, likely for agricultural or heavy machinery, stacked together. The tires are of various sizes and tread patterns, showing signs of wear. The background is a clear blue sky.

.A.S.A. re

para las pis

Recicla neumáticos en las cuadras de equitación y picaderos

Se utilizan ya en la yeguada **Napajedla,**
en la República Checa

La cuadra Napajedla fue fundada hace casi 130 años y es una de las mejores de Europa. A lo largo de su historia, sus instalaciones han visto nacer a famosos caballos ganadores que han obtenido brillantes éxitos. Los caballos nacidos y criados en la cuadra de Napajedla han ganado carreras no sólo en la República Checa y en Eslovaquia, sino que también han salido victoriosos en Gran Bretaña, Alemania, Austria, Francia y Suiza.

La cuadra alberga actualmente 156 sementales y yeguas, que son ganadores actuales, futuros y pasados de muchas carreras prestigiosas. "Atendemos a todos nuestros residentes a pesar de los limitados recursos financieros con que contamos para darles los mejores cuidados", afirma Margit Balaščíková, la directora de la cuadra. "Siempre estamos esforzándonos por mejorar las condiciones de sus entrenamientos y su recuperación, porque en

nuestras instalaciones también tratamos a varios caballos con problemas, especialmente del sistema musculoesquelético".

Por eso la cuadra ha decidido probar el hipotextil, un compuesto especial fabricado por la empresa RPG Recycling, perteneciente a REC Group. Este compuesto es una mezcla de material textil y gránulos de caucho, un subproducto de los procesos de reciclaje de neumáticos usados y nuevos.



Es un producto respetuoso con el medio ambiente que no afecta a la calidad del entorno y no pone en peligro la salud de las personas ni de los animales. "Los neumáticos son un material increíble y son 100% reciclables", señala Radomír Bureš, director ejecutivo de RPG Recycling. Los neumáticos están hechos de caucho, fibras textiles, hilos de acero y una pequeña proporción de hollín.

El primer paso del proceso de reciclaje es cortar el neumático en trozos de aproximadamente 20 x 30 cm, incluidos los hilos, que en esta fase no pueden separarse del caucho. En el siguiente paso, se cortan y machacan estos fragmentos de neumático hasta dejarlos en trozos con un tamaño de

“ .A.S.A.,
socio de
RPG Recycling
”

no más de 20 mm. Después, una potente cinta magnética elimina más del 95% de los hilos de acero sueltos en los restos de neumático. A continuación viene un triturado fino, donde el caucho para reciclaje se corta hasta su tamaño final.

Durante este proceso, las fibras textiles sueltas se extraen continuamente mediante aspiración y el hilo de acero restante se elimina en dos fases. El producto resultante consiste fundamentalmente en gránulos de caucho, con un componente secundario formado por fragmentos de hilo de acero y fibras textiles. “De un neumático de coche con un peso de 10 kg, podemos extraer de media 6,7 kg de gránulos de caucho, 1,4 kg de cable de acero con una pureza que supera el 95% de hierro, y 1,9 kg de fibras textiles, que se conocen con el término inglés chemlon”, añade Bureš.

RPG Recycling recicla anualmente unas 18.000 toneladas de neumáticos, 500 de las cuales proceden de .A.S.A., socio de RPG Recycling desde hace tiempo. La empresa .A.S.A. es uno de los líderes europeos en gestión de residuos y prestación

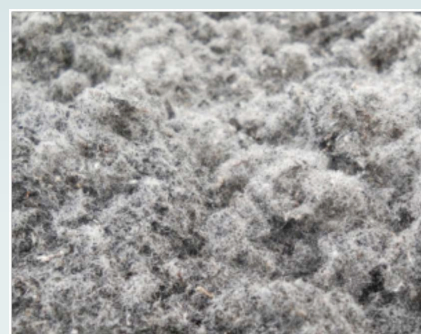




El caso de Millas

Un hermoso ejemplo es Millas, el mejor caballo de saltos en concurso individual de 2012. Ese año, terminó en segundo lugar montado por Adam Lukáč (categoría junior masculina) en CVI en Stadl Fears (Austria) y en primer lugar montado por Viktoria Martinčeková (categoría junior femenina) en SVP en Šaľa (Eslovaquia). Millas se está recuperando actualmente en la cuadra tras una operación complicada para tras una pequeña fractura en la pezuña de su pata delantera derecha. Gracias al entrenamiento en la superficie hecha con hipotextil, su salud está mejorando.

Al igual que otros caballos de la cuadra, Millas también participa en el encomiable programa de equinoterapia. Desde hace muchos años, la cuadra de Napajedla ha cooperado con Sunshine Home, un hogar para niños y adolescentes en Otrokovice.



de servicios municipales. Todos los años, .A.S.A. procesa más de 500.000 toneladas de materias primas secundarias.

“Hasta ahora, nuestra experiencia con este compuesto es muy positiva”, señala la directora de la cuadra. Si se mezcla con arena de cuarzo, se crea un revestimiento cómodo y elástico con unas excelentes propiedades antideslizantes y de amorti-

guación. “Es una superficie muy blanda y flexible que realmente nos sorprendió y, como no se hiela, reduce el riesgo de lesiones para las personas y los animales”.

Así lo han confirmado los veterinarios Petr Eim y Tomáš Benko, que cuidan de la salud de los caballos. “Aunque llevamos poco tiempo con esta superficie, podemos ver resultados positivos. Minimiza las vibraciones y, por lo tanto, protege las articulaciones y los ligamentos de los caballos y les permite moverse con total seguridad y flexibilidad”.

Así pues, los neumáticos viejos que han llegado al final de su vida en el asfalto pueden interconectar dos mundos prácticamente incompatibles y “hacer buenas obras”. Son también una nueva prueba de que la vida

útil de los productos no tiene porqué terminar en el cubo de la basura, en el contenedor o en el centro de reciclaje.

Otras historias sobre los residuos y el reciclaje de materiales diversos en:



<http://www.asa-group.com/en/A-S-A-Group/Waste-to-Resource.asa>

Comunidades





Cartagena, puerto de culturas, ciudad de tesoros



El Puerto de Cartagena es uno de los principales motores del desarrollo económico de la comarca.

Tan solo hay que indagar en el pasado y hacer un recorrido por la historia de Cartagena para darse cuenta de que la ciudad murciana es un referente mundial. Sus 2.500 años de historia, 25 siglos de vida, han visto desfilarse a casi todas las culturas nacidas en el Mediterráneo.

Cartagena es un viaje por el tiempo, es hablar del pasado, de sus joyas arquitectónicas; de sol y playa; de campo, de cultura, fiestas y festivales; de ocio, de gastronomía, de modernidad y de futuro; y en cada uno de sus rincones se pueden apreciar testimonios de su impresionante patrimonio histórico, artístico y arqueológico.

Cartagena es el Teatro Romano y sus monumentos contemporáneos, los restos cartagineses, las murallas y fortalezas que

Fachadas modernistas rehabilitadas. Se encuentran en el centro histórico de la ciudad convertido en peatonal.

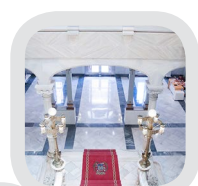


protegen su puerto; en ella se siente el modernismo a través de sus edificios, fruto de esa corriente artística de finales del siglo XIX y principios del XX, con sus fachadas recuperadas que se encuentran en un centro histórico convertido en peatonal.

Alguna huella medieval se deja ver por la ciudad como es el castillo de la Concepción, en el Parque Torres, donde se encuentra el Centro de Interpretación de la Historia de Cartagena, pero sigue siendo el Teatro Romano el punto emblemático de la ciudad. Construido en tiempos del emperador Augusto y restaurado por Moneo ha sabido conjugar el pasado con el futuro.

La calidad de sus playas es también una garantía para el turismo, están reconocidas por la Unión Europea como playas de altísima calidad. El esfuerzo que se ha puesto en la conservación y cuidado del litoral se ha visto recompensado con las 12 Q de calidad, concedidas por el Instituto para la Calidad Turística Española, y las ocho banderas azules otorgadas por Fundación Europea de Educación Ambiental. La seguridad y la vigilancia han sido otros factores de confianza añadidos a la costa cartagenera.

Además, Cartagena es poseedora del premio a la ciudad más sostenible de España, concedido por la Fundación Fórum Ambiental, por la peatonalización del casco histórico, por su apuesta por revitalizar el centro mediante la transformación del mis-





mo en un espacio en el que prima el peatón, la bicicleta y el transporte público, un reconocimiento del que todos los cartageneros se sienten muy orgullosos; también del Gran Premio Europa Nostra que premia la excelencia en la conservación del patrimonio; y del Premio Nacional de Restauración por el yacimiento arqueológico del Barrio del Foro Romano, formado por dos

“ El auditorio está hecho con un plástico que se produce en Cartagena, y por primera vez se utiliza el policarbonato para hacer fachadas y el cambio de colores a lo largo del día

”

edificios pertenecientes a una corporación semipública: unas termas con un peristilo y el edificio del atrio dedicado a la celebración de banquetes religiosos.

Cartagena ha ido triunfando y crecido en todos los sectores. Según comenta su alcaldesa se cambió el modelo, se pasó de una ciudad que tenía un tipo de industria que acabó, y se supo mantener algo que es importante en economía que es la diversificación. Este término municipal vive de la industria, de la agricultura y del turismo, que no es solo de sol y playa, en Cartagena hay, además, un turismo lingüístico, pues el Instituto Cervantes ha homologado en Cartagena la enseñanza del español para extranjeros; hay un turismo patrimonial, el patrimonio ya lo tenía, ha invertido en su recuperación, en proyectos arquitectónicos de máxima calidad, y esto está siendo una potente fuente de ingresos para la ciudad; hay un turismo de congresos, el auditorio y el palacio de congresos es una fábrica turística para hacer congresos; hay un turismo de festivales: la Mar de Música, el festival de jazz, el festival de cine, y hay un turismo cultural.

Cartagena tiene razones para presumir de ciudad, pocas ciudades han tenido la

suerte de contar con las aportaciones de arquitectos de la talla de Rafael Moneo, para hacer el Teatro Romano; de Guillermo Vázquez Consuegra para hacer el Museo de Arqueología Subacuática; de Martín Lejárraga para recuperar el hospital Carlos III; de José María Torres Nadal que ha recuperado la Muralla; de Selgas y Cano para construir el auditorio y palacio de congresos, galardonado en la XII Bienal Española de Arquitectura y Urbanismo; o del estudio madrileño de Atxu Amann, Andrés Cánovas y Nicolás Maruri por la cubierta del Parque Arqueológico del Molinete.







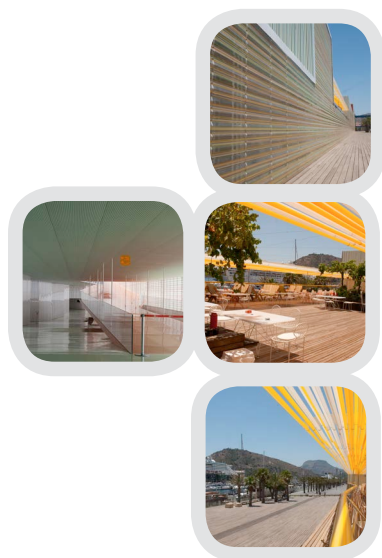
Auditorio y Palacio de Congresos de Cartagena. Su ubicación junto al puerto y el mar marca su diseño.

Además, ha tenido el valor de experimentar con nuevos materiales tanto para la recuperación de patrimonio con miles años de historia, como para la construcción de nuevos edificios contemporáneos, como los utilizados para la construcción del auditorio y palacio de congresos, el prestigioso Batel, que ha sido concebido con innovadores materiales usados por primera vez en la fachada de un edificio que le ha otorgado al interior una gran luminosidad y ligereza.

Y un año más Cartagena ha aumentado el número de turistas con respecto al año anterior, este verano cerca 190.000 personas se han acercado a conocer esta ciudad que lleva en su nombre la esencia del Mediterráneo.

Próximamente tendrá lugar la exposición del Tesoro de la Fragata de Nuestra Señora de Las Mercedes. Se trata, ni más ni menos, que de un cargamento de 17 toneladas de monedas de plata y oro rescatadas del fondo del mar y transportadas por esta fragata española que fue asaltada por los ingleses.

Son medio millón de monedas acuñadas en Perú que constituyen uno de los mayores tesoros rescatados del océano, pero no es el único en una ciudad llena de tesoros. Y es que Cartagena no deje de sorprendernos. Hace unas semanas investigadores del Museo Nacional de Arqueología Subacuática hallaron en los fondos del puerto murciano un barco romano de entre finales del siglo IV y principios del V y otro hundido a finales del XVIII.



La presencia masiva de cruceros es cada vez más frecuente en el puerto de Cartagena.



Pilar Barreiro Álvarez

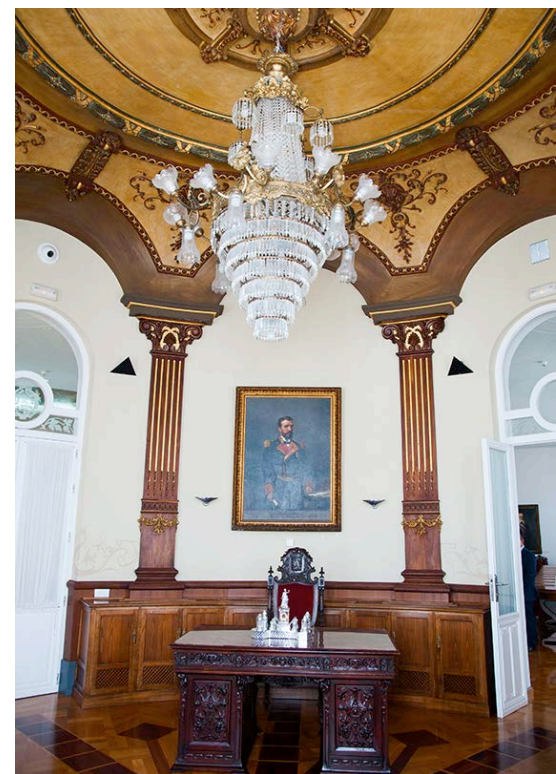
Alcaldesa de Cartagena desde 1995

“ Siempre
en mente la movilidad
sostenible para
mejorar los accesos
y la vida
de los ciudadanos ”

Hoy, Cartagena es una ciudad próspera y vanguardista, y allí, desde 1995, se encuentra Pilar Barreiro Álvarez, que se convirtió aquel año en la primera mujer y en la máxima autoridad política de la administración municipal encargada de presidir y representar al Ayuntamiento de Cartagena. Desde entonces está al frente de la ciudad velando día a día por el bienestar de su metrópoli y el de sus propios ciudadanos.

Pregunta: Todo un privilegio y orgullo para ella, dirigir durante 18 años esta ciudad ¿Qué siente usted, y dónde está la clave para mantener todos estos años la confianza de los ciudadanos?

Repuesta: Yo siento mucha satisfacción, pero siento más satisfacción cuando son las elecciones, porque ahora que se habla de tanta representatividad, la auténtica re-



presentatividad democrática es la de los alcaldes, que se ponen delante de las urnas cada cuatro años.

Creo que la clave está, primero, en tener un proyecto. Yo he tenido un proyecto de ciudad desde el principio que lo ha entendido y lo ha visto todo el mundo. No debes desviarte de ese camino y conseguir ese objetivo; y luego, creo que Cartagena es una ciudad mediana, y a nadie le sorprende ver a la alcaldesa en un supermercado o tomando un café, creo que esto los cartageneros también lo valoran.

¿Qué proyectos significativos se han llevado a cabo?

Nosotros hemos llevado a cabo dos proyectos muy significativos, por una parte recuperar una ciudad para el patrimonio y hacer que su patrimonio sea un sector económico importantísimo para el turismo; y por otra la descentralización del ayuntamiento. En Murcia, la Comunidad Autónoma tiene solo 45 municipios y esta ciudad tiene 500 km² de extensión, que no es como Castilla-León o Castilla-La Mancha, son municipios muy grandes de extensión y de muchísimos habitantes.

Por ejemplo, Cartagena tiene 220.000 habitantes, pero tiene muchos núcleos ur-



“ Dos proyectos claves: la descentralización y el proyecto de ciudad ”

banos o rurales que tienen 2.000 y 3.000 habitantes, muchos más que cualquier ayuntamiento de España. Lo que nosotros hemos hecho es descentralizar, es decir, cualquier ciudadano del municipio puede hacer sus gestiones en las oficinas descentralizadas del ayuntamiento, en cuanto a la administración; y en cuanto a la participación democrática, el municipio está dividido en zonas que tienen juntas vecinales formadas por los propios vecinos y ellos deciden sobre su propio presupuesto.

Además de eso, cada concejal tiene un sector del municipio del que es responsable directamente, por lo tanto la gente ha entendido que sus necesidades se cubren de manera inmediata, o no, porque no se puedan hacer, pero tienen un responsable que es su junta vecinal que son personas de un pueblo que se prestan a estar en ese órgano y un concejal que es el que va por allí.

¿Cómo le gustaría que fuese Cartagena en el futuro, cómo se la imagina?

Me gustaría que fuese lo que está siendo en estos momentos. Una ciudad muy agradable de vivir y muy cómoda de visitar, y luego que todo el casco de la ciudad se siga recuperando, porque nosotros elegimos un casco de la ciudad transitable, habitable, agradable, no un centro que cuando terminara el horario turístico desapareciera y se cerraría. Esto nos ha hecho trabajar mucho en la peatonalización, en los carriles de bici, en la recuperación de fachadas del siglo XIX, que ha sido importante. Recuperar la ciudad para el peatón ha sido un reto mío que me ha costado mucho trabajo y mucho esfuerzo. Me imagino una ciudad mediterránea y muy colonial.

Posiblemente la llegada del AVE a Cartagena le va a dar un gran impulso a la ciudad, ¿es así?

La llegada del AVE es absolutamente necesaria y el aeropuerto también, en eso esta-

FCC en Cartagena

La andadura de FCC en la ciudad de Cartagena comienza en 198, con la histórica Construcciones y Contratas realizando los servicios de recogida de basura y limpieza viaria en las diputaciones.

A mediados de los años 80 se consolida y amplía dicho servicio al resto del término municipal (ciudad y barrios), también en esas fechas comienza la gestión de la planta de RSU y vertedero.

En el año 1990 se le adjudica el servicio de la limpieza de los centros escolares, y a mediados de los años 90 se crea la empresa mixta Lhicsarsa, formada por el Ayuntamiento de Cartagena y FCC Medio Ambiente que engloba la limpie-

za viaria y la recogida y tratamiento de residuos.

En el año 1996 gana el concurso de limpieza de dependencias municipales. En el año 2002 es adjudicataria del servicio de mantenimiento de Parques y Jardines y en 2006 y 2007 de la gestión de los eco parques de la ciudad.

En la actualidad se han ido consolidando y ampliando dichos servicios que continúa realizando en la ciudad de Cartagena.

mos batallando. Creo que dentro de poco ya lo tendremos.

¿Cuál es el proyecto del que se siente más orgullosa?

De muchos, de algunos grandes y de otros pequeños. Por ejemplo me siento muy orgullosa del auditorio, pero me siento muy orgullosa de crear espacios públicos pequeños con juegos infantiles, recuerdo que cuando mis hijos eran pequeños no había ni un columpio en toda la ciudad y ahora hay por todos los sitios.

¿Muchos proyectos de smart city se centran en regenerar barrios existentes para reactivar la vida social, desarrollar áreas no construidas de la ciudad o incluso nuevas ciudades, tiene Cartagena algún proyecto?

Nosotros hemos puesto en marcha un proyecto que es el barrio de emprendedores, en el barrio universitario, para que todo el que quiera iniciar un negocio. Esto entra dentro de lo que se conceptúa como Smart City, con el fin de hacer los barrios más habitables y darle un impulso económico desde la innovación y la tecnología. Era un barrio marginal, que el ayuntamiento lo compró entero, lo demolió y lo construyó de nuevo, con la tipología de un barrio antiguo pero con las comodidades de las casas modernas.



Ver vídeo

Arriba, el Palacio Consistorial de Cartagena. En el centro, los conocidos Jardines del Cim. Abajo, el Parque Arqueológico del Molinete.

